



AMAZFIT



Használati útmutató

Ez a használati útmutató az Amazfit Bip International okosórához készült. Modell szám: A1608. A frissítések után egyes funkciók változhatnak! Szoftver verzió: 0.1.1.14, App verzió: 3.3.1 / 1.1.10

Biztonsági figyelmeztetések

Mindig tartsd be az alábbi előírásokat a készülék használata során. Ezzel csökkentheted a tűz, áramütés és balesetveszély kockázatát.

Figyelem: Áramütés elkerülése érdekében ne töltsd a terméket esőben vagy víz közelében.

Karbantartás előtt húzd ki a készülékből a hálózati adaptert.

Tartsd távol az órát magas hőforrástól. Védj az adapter kábelét. Vezesd úgy a kábelt, hogy ne lehessen rálépni, illetve ne sértse meg rá vagy mellé helyezett más eszköz. Különösen figyelj a kábelre a készülék csatlakozójánál.

Csak a készülékhez mellékelt USB kábelt használd. Más kábel használata érvényteleníti a garanciát. Húzd ki az adaptert (nem tartozék) a fali aljzatból, amikor nem használod azt a készülék töltéséhez.

- Tartsd az órát és tartozékait gyermekek által nem elérhető helyen.
- Ne használj kémiai / vegyi anyagokat a készülék tisztításához
- A készüléket csak arra felhatalmazott személy (márkaszerviz) szerelheti szét.
- Beázás esetén azonnal kapcsold ki a készüléket. Ne vedd le a hátlapot és a szárításhoz ne használj melegítő / szárító eszközt, pl. hajszárító, mikrohullámú sütő, stb.
- Bármilyen kérdés felmerülése esetén fordulj a szervizhez.
- Ne használj a készüléket extrém hőmérsékleti körülmények között (-10°C alatt és $+55^{\circ}\text{C}$ felett), mivel ez megrövidítheti a készülék élettartamát és károsíthatja az akkumulátort.
- Ne dobáld, kopogtasd vagy zárogasd a készüléket, mivel ez sérülést okozhat a készülék alaplapján.
- Ne javítsd, vagy ne javíttasd a készüléket arra nem felhatalmazott szervizben.
- Huzamosabb használat esetén, vagy folyamatos terhelés mellett az óra valamelyest felmelegedhet. Ez normális jelenség.
- A kijelző sérülésének elkerülése érdekében ne helyezz nehéz tárgyakat az órára.
- Az internetre, vagy egyéb hálózatokra, mint pl. számítógépekre való csatlakozás során a készülékre vírusok, kénytelen applikációk vagy egyéb ártalmas programok települhetnek.
- Kérjük, csak olyan kapcsolódási kéréseket, vagy letöltött fájlokat fogadj / nyiss meg, amelyek biztonságos helyről származnak.
- Készíts biztonsági másolatot a fontos adataidról az adatvesztés elkerülése érdekében.
- Ez a készülék Lithium-Ion Polymer akkumulátort tartalmaz.
- Nem megfelelő kezelés esetén kigyulladhat, vagy égési sérüléseket okozhat.
- Ennek elkerülése érdekében az akkumulátort soha ne szereld szét.
- Ne használj az órát az alábbi környezetekben: benzinkút, kémiai anyagokat tároló raktárak, kórházak, gyúlékony gáz vagy egyéb vegyi anyag közelében.
- Az orvosi műszerekkel való interferencia elkerülése érdekében, ne használj a készüléket kórházakban, rendelő intézetekben, intenzív osztályokon, sürgősségi ellátó osztályokon.
- Repülőgépen kövesd a repülésbiztonsági utasításokat, és amikor szükséges, kapcsold ki a készüléket.
- A saját és más emberek biztonsága érdekében, vezetés közben ne használj az órát.
- Ne használj a készüléket rendeltetészerű használatán kívül más célra!
- Ne terjessz szerzői joggal védett tartalmat.
- Ne használj sérült töltőt, vagy akkumulátort. Ne tárold a készüléket mágneses tér közelében.
- Ne töltsd a készüléket hosszabb ideig (napokig), a túltöltés csökkentheti az akkumulátor élettartamát. A hosszabb ideig nem használt készülék is lemerül, használat előtt újratöltést igényel. Használaton kívül húzd ki a töltőt az áramforrásból. Az akkumulátort kizárólag rendeltetészerűen használd.

- Az óra szoftverének / firmware-ének módosítása, vagy nem hivatalos szoftverek használata adatvesztést és a készülék károsodását okozhatja, és azonnali garanciavesztéssel jár
- Az összekapcsolt okostelefon típusától függően a funkciók, vagy azok megjelenése eltérhet a használati útmutatóban leírtaktól.
- Az okosórával járó alapértelmezett alkalmazások frissülhetnek, vagy megváltozhat a támogatottságuk előzetes figyelmeztetés nélkül.
- Bizonyos tartalmak a szolgáltató, a régió, a modell műszaki tulajdonságai, illetve a készülék szoftverének függvényében eltérőek lehetnek

Figyelmeztetés:

- A biztonsági előírások nem korlátozódnak a fent leírt esetekre, kérjük, minden esetben légy körültekintő.

Vízállóság:

IP68 besorolású – por-, eső-, és fröccsenő víznek ellenáll

Kijelző tisztítása

Kezeld óvatosan a kijelzőt. A kijelző üvegből készült és megkarcolódhat vagy eltörhet.

Az ujjlenyomatok és egyéb szennyeződés eltávolításához használj puha, sima felületű ruhát, mint pl. kamera lencsetisztító kendő.

Ha általános tisztító csomagot használsz, ügyelj arra, hogy a tisztító folyadék ne érje közvetlenül a kijelzőt. Nedvesítsd be a tisztító kendőt a folyadékkal.

A készülék tisztítása

A készülék külső felületét (a képernyő kivételével) nedves ruhával tisztíthatod meg.

Hulladékkezelés

A hulladékkezelésre a 2002/96/EK európai irányelv vonatkozik.

Az elektronikus hulladékot a háztartási hulladéktól elkülönítve kell elhelyezni az arra kijelölt helyen. További információt a helyi önkormányzattól vagy környezetvédelmi szervektől kérhet.

Gyártó:

Anhui Huami Information Technology Co., Ltd.

Cím: Rm1201, BuildingA4, National Animation Industry Base, No. 800 Wangjiang West Road, Gaoxin District, Hefei City, Anhui Province, P.R. China. FCC ID: 2AC8UA1608

Megfelelőségi nyilatkozat (Kivonat)

A forgalomba hozó kijelenti, hogy a készülék megfelel a rendeltetésszerű használatnak és az előírásoknak megfelelően termékmatricával, jótállási jeggyel és magyar nyelvű használati útmutatóval kerül forgalomba.

A gyártó által közzétett nyilatkozat alapján a termék CE megfelelőségi jellel kerül a forgalomba a 79/1997.(XXII.31.) IKIM rendelet 5.§ (1) bekezdésének megfelelően.

Minőségtanúsítás

A forgalomba hozó tanúsítja, hogy a készülék a 2/1984. (III.10.) IpM-BkM. Sz. rendeletben előírtak szerint megfelel a leírásban szereplő műszaki jellemzőknek.

© 2018 Minden jog fenntartva a WayteQ Europe Kft. részére.

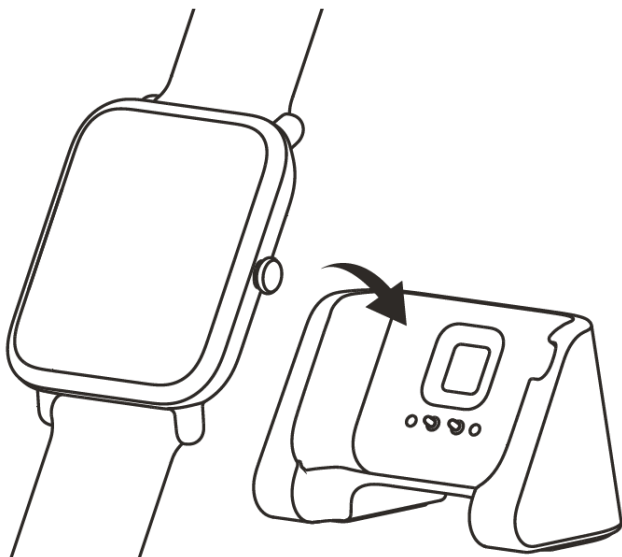


TECHNIKAI SPECIFIKÁCIÓK:

- Modell szám: A1608
- Mindig aktív, reflektív, 1,28"-os színes érintőkijelző 176x176
- 2.5D csiszolt Corning Gorilla Glass III üveg + AF bevonat
- Optikai pulzuszámoló szenzor
- Geomágneses szenzor (iránytű), Légnyomás szenzor (barométer)
- GPS + Glonass az útvonal rögzítéséhez, Bluetooth 4.0 BLE kapcsolódás
- Kompatibilitás: Android 4.4+ / iOS 8+
- 20 mm szabványos, cserélhető óraszíj (11 + 8.5cm)
- IP68 besorolású – por-, eső-, és fröccsenő víznek ellenáll
- 190 mAh Lithium-Polymer akkumulátor, USB töltő bemenet: 5V \pm 300 mA
- Frekvencia: 2402-2480 MHz,
- Működési hőmérséklet: 0°C ~ 40°C, Tömeg: 31 gramm
- A doboz tartalma: Amazfit BIP okosóra, USB töltő, használati útmutató és jótállási jegy

1. LÉPÉS – AZ ÓRA FELTÖLTÉSE

Bár mindegyik Amazfit órát feltöltött akkumulátorral szállítjuk, mégis tanácsoljuk, hogy használat előtt teljesen töltsd fel. A teljes feltöltés kb. 1 órát vesz igénybe.



A töltéshez csatlakoztasd az órát az ábra szerint a töltő bőlcsőhöz. Nagyon óvatosan végezd el a műveletet, hogy a bőlcső érintkezői ne sérüljenek. Ezután csatlakoztasd az USB végét pedig egy notebook/PC USB portjába, vagy egy USB hálózati töltőhöz.

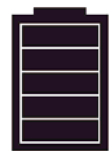
Csatlakoztatás után az óra kijelzője felvillan és az alábbi ábrák valamelyikét jeleníti meg.



Lemerült
akkumulátor



Töltés



Teljesen
feltöltve

2. LÉPÉS – AZ ALKALMAZÁS LETÖLTÉSE (MI FIT)

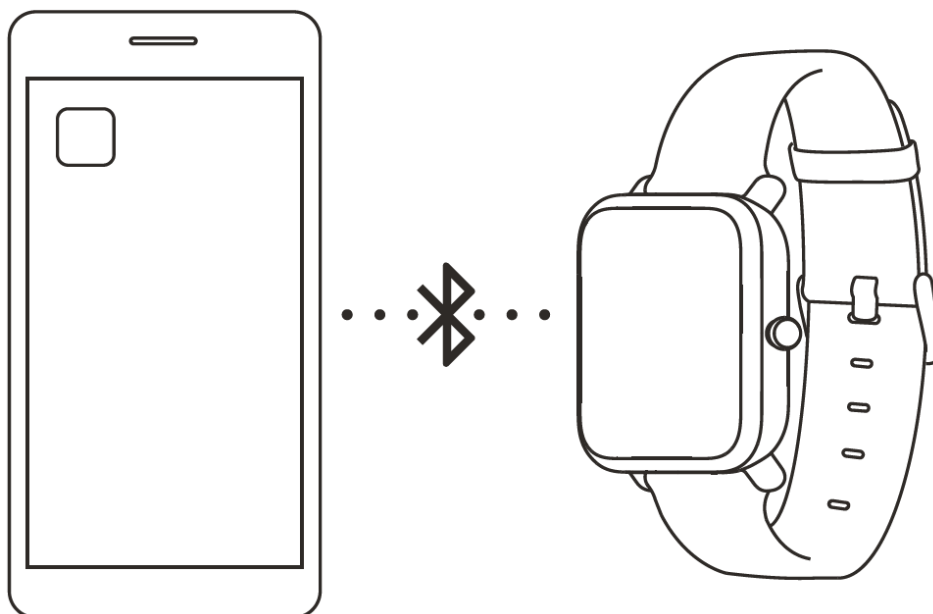


Mi Fit



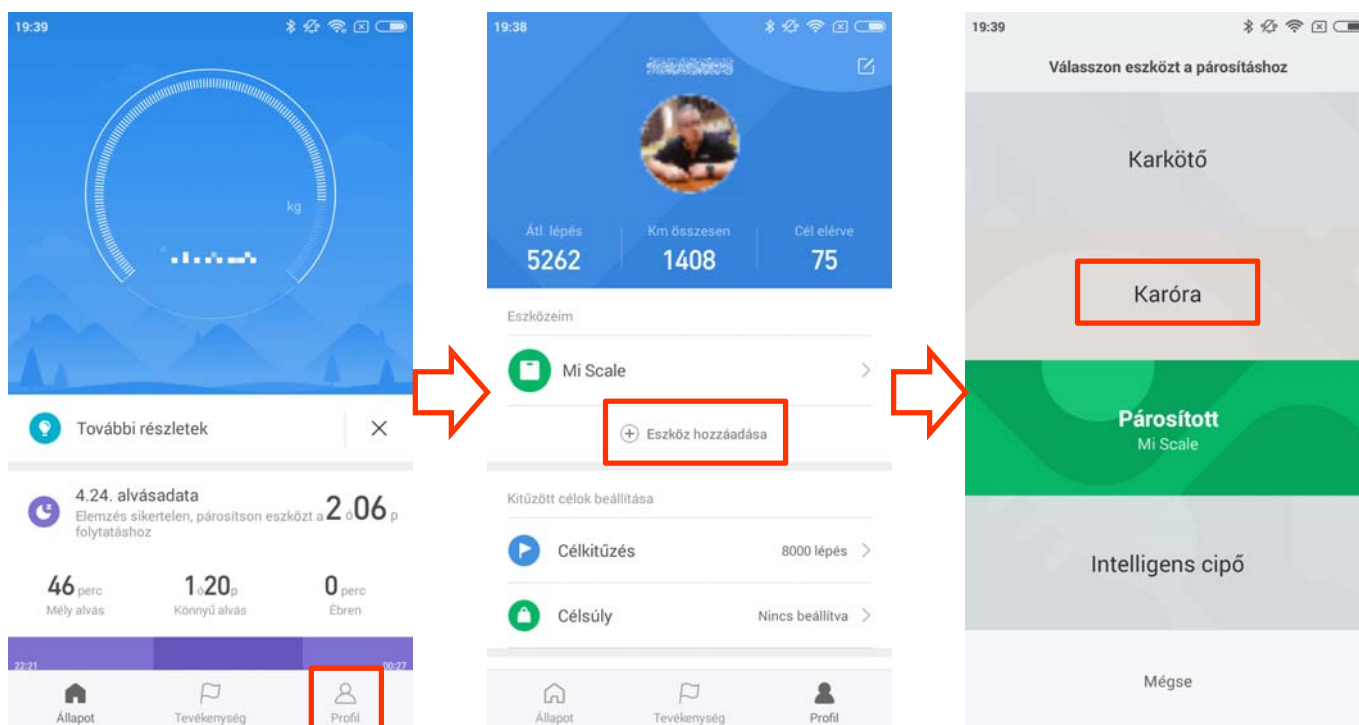
3. LÉPÉS – AZ ÓRA BEKAPCSOLÁSA

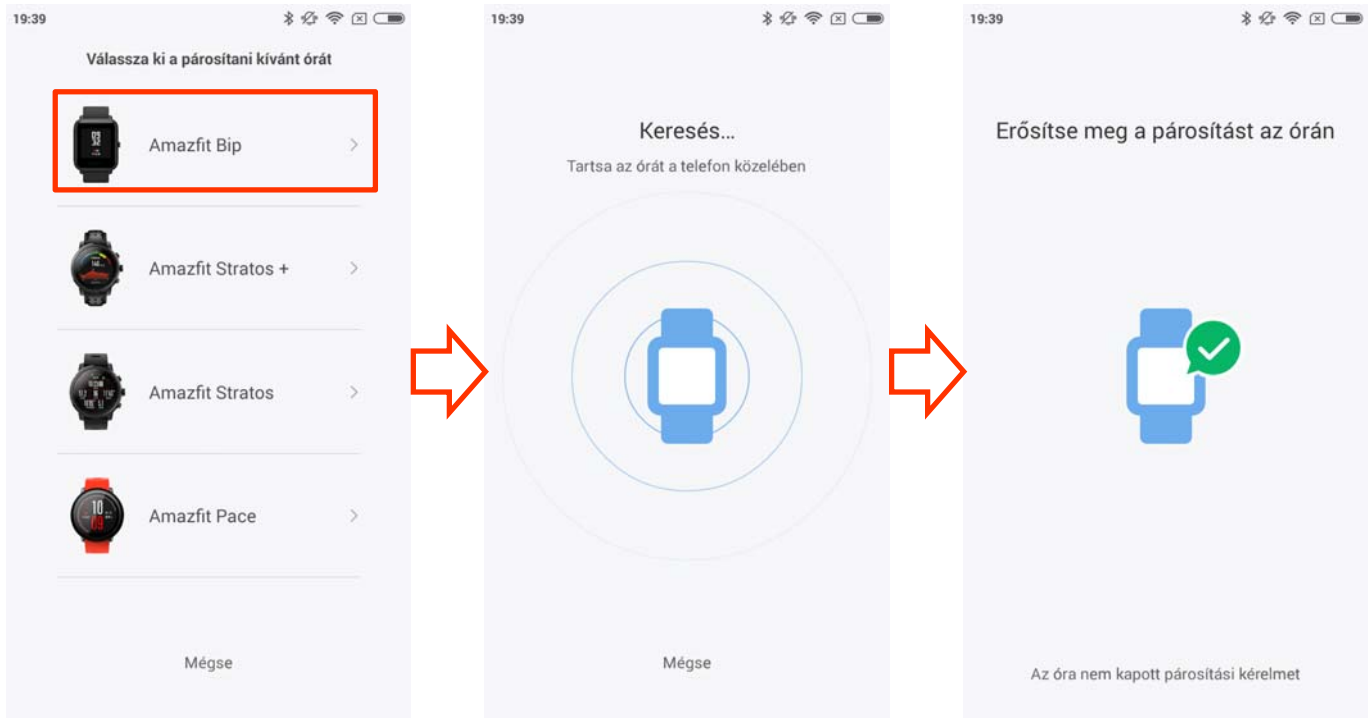
Legelőször is győződj meg, hogy az óra biztosan teljesen fel van-e töltve, hogy a kezdeti beállítások közben nehegy lemerüljön. Az óra bekapcsolásához tartsd nyomva 2-3 másodpercig a jobb oldalt található gombot. Az óra kijelzőjén megjelenik egy ikon, ami a csatlakozásra várakozást ábrázolja.



4. LÉPÉS – AZ ÓRA CSATLAKOZTATÁSA ÉS SZINKRONIZÁLÁSA

- Kapcsold be a Bluetooth-ot az okostelefonodon.
- Nyisd meg az Mi Fit alkalmazást és kövesd a megjelenő utasításokat.
- Hozz létre Mi fiókot, vagy jelentkezz be Facebook vagy Google azonosítóddal.
- Kattints a PROFIL fülre, majd az ESZKÖZ HOZZÁADÁSA fülre.
- Válaszd ki a KARÓRA opciót, majd azon belül is az AMAZFIT BIP-est.
- A telefon elkezd keresni az órát, mikor megtalálta, megerősítést kér.
- Nyomd meg az óra kijelzőjén a megerősítő gombot, kész, az óra csatlakoztatva van.





Megjegyzés:

A készülék tulajdonságai és műszaki jellemzői előzetes figyelmeztetés nélkül változhatnak folyamatos termékfejlesztésünk eredményeként vagy firmware frissítést követően.

A párosítás és a csatlakoztatás során tartsa minél közelebb a készüléket az órához.

Első csatlakoztatás után az óra firmware-e automatikusan frissül. Ez normális folyamat, és 5-15 percet is igénybe vehet. Kérjük, gondoskodjon róla, hogy ilyenkor legyen hozzáférhető, szélessávú (lehetőleg WiFi) internetkapcsolat a telefonon. Kérjük, legyen rá figyelemmel, hogy amennyiben Ön mobil internetet használ, ez a folyamat esetleg többletköltséget okozhat Önnek. Első csatlakoztatás után, illetve időközönként az óra GPS adatai frissülnek a telefonon keresztül. Ez normális folyamat.

Az egyedi számlapok jobban meríthetik az akkumulátort.

Az alkalmazások értesítéseinek automatikus kiküldéséhez az órára engedélyeznie kell a telefonján, az Android rendszerben a Mi Fit alkalmazás számára a hozzáférést az értesítések megjelenítéséhez.

A készülék újabb firmware-ekkel a jövőben újabb sporttevékenységek végzésére lesz alkalmas. A mobil eszközre telepített összes alkalmazás nem jelenik meg az Mi Fit alkalmazásban. Csak azok az alkalmazások jelennek meg, amelyek értesítést tudnak küldeni az órára.

5. ALAPVETŐ HASZNÁLAT



A kijelző alapállapota

- Óra
- Perc
- Legutóbbi pulzusszám
- Megtett lépésszám

A számlap megváltoztatása

Menj a SETTINGS / WATCH FACE menüpontba, és a ▼▲ gesztusokkal válaszd ki a neked tetsző számlapot. Bökj a kijelző közepére, és amennyiben alkalmazni szeretnéd a számlapot, nyomd meg az OK gombot.

Megjegyzés: a Mi Fit alkalmazásból további számlapok tölthetők az órára.



Navigálás az óra kijelzőjén

- A főmenübe való visszatéréshez nyomd meg bármikor a jobb oldalon fent található gombot.
- A főképernyőn felfelé húzott gesztussal tudod megnézni a szöveges üzenetek, emailek értesítéseit.
- A főképernyőn lefelé söpörve be tudod kapcsolni a DND, azaz „Ne Zavarj” (do-not-disturb), ilyenkor nem jönnek értesítések az órára.
- A főképernyőn söpörj balra, hogy a különböző alkalmazások közül választhass: Status (megtett lépések, pulzusmérés, stb.), Activity (sporttevékenységek és azok beállításai), Weather (Időjérés), Alarm (Ébresztő), Timer (Időzítő), Compass (Íránytű), Settings (Beállítások)

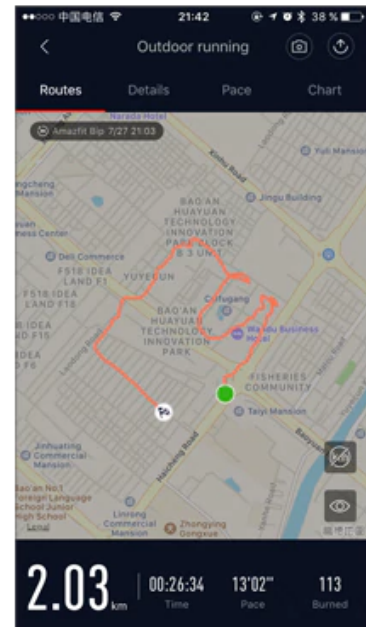
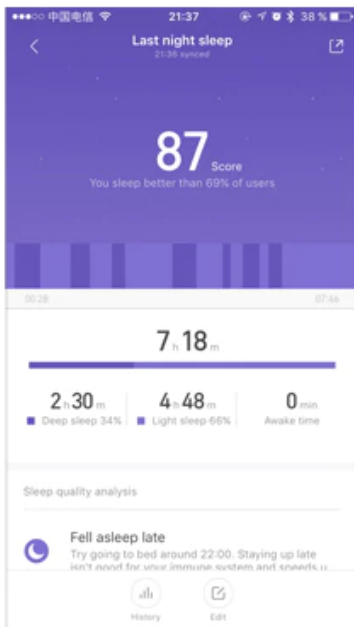
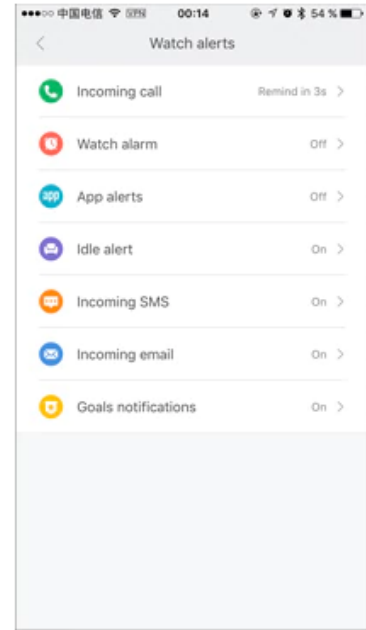
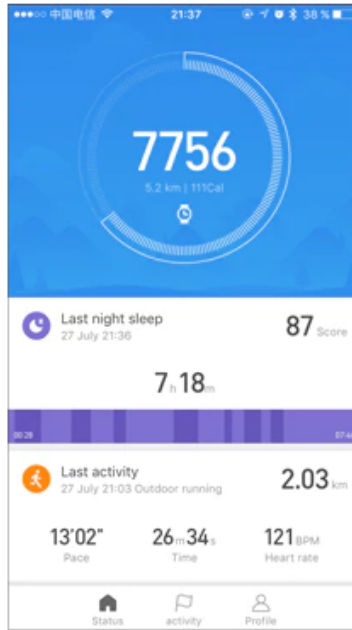
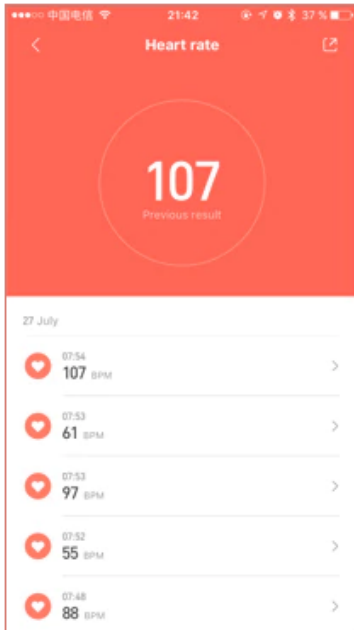


SPORTTEVÉKENYSÉG ÉS EDZÉS

- Az alábbi sporttevékenységek közül választhatsz:
OUTDOOR RUNNING – Futás a szabadban.
TREADMILL – Futás futógépen
CYCLING – Kerékpározás
WALKING – Séta
- Koppints rá a belépéshez. Az óra megkeresi a GPS jelet. A SKIP gombbal kihagyhatod a lépést, ekkor nem lesz rögzítve a GPS koordináta.
- Az edzés adatai látszanak a kijelzőn és figyelemmel kísérheted. A ▼▲ gesztusokkal további adatok láthatók.
- Nyomd meg hosszan a jobb oldali gombot az edzés befejezéséhez vagy szüneteltetéséhez.

6. AKTIVITÁSADATOK VISSZANÉZÉSE A MI FIT ALKALMAZÁSSAL

- A MI FIT alkalmazásban az eszközöknél koppints az órára (AMAZFIT BIP), ekkor leszinkronizálódnak az adatok, amiket az óra gyűjtött.
- Láthatók a régebbi pulzsmérések adatai.
- Láthatók a megtett lépésszám adatai.
- Módosíthatók az értesítések beállításai.
- Megtekinthetők az elmúlt éjszaka alvásadatai.
- Az elvégzett edzés adatai (pl. futás sebessége, szívritmus) is láthatók.
- Amennyiben rendelkezésre állnak GPS adatok, akkor a térképen látható az edzés alatt megtett útvonal (internetkapcsolat szükséges).



7. SZÍJ CSERÉJE

Az Amazfit Bip okosóra könnyen cserélhető óraszíjjal rendelkezik, így gyorsan lecserélheted azt (az óraszíjak külön megvásárolhatók).

A cseréhez nem szükséges szerszám.

A beépített retesz segítségével a szíjban lévő rudat először húzza a másik oldal felé, félig döntse ki a fülből, majd húzza ki a rudat a másik fülből. Szíj feltételekor először támassza be a fix felét a rúdnak a megfelelő fülbe, majd elhúzott retesszel illessze a másik fülbe, majd pedig tolja rá a reteszt.



IMPORTŐR:

WayteQ

WAYTEQ EUROPE KFT. | 1097 Budapest, Gubacsi út 6.
Tel.: (+36-1) 21-73-632, (+36 1) 21-73-631 | Fax: (+36-1) 21-73-619
Email: info@wayteq.eu | Web: www.wayteq.eu