

WayteQ

HD-97CX

Használati utasítás



Tartalomjegyzék

TARTALOMJEGYZÉK.....	2
BEVEZETÉS	4
JELLEMZŐK	4
BIZTONSÁGI FIGYELMEZTETÉSEK	5
A DOBOZ TARTALMA.....	5
KÖNNYŰ HASZNÁLAT	5
TÁVVEZÉRLŐ	6
ELŐLAP	7
HÁTLAG	7
CSATLAKOZTATÁS TV-KÉSZÜLÉKHEZ SCART-KÁBELLEL	8
CSATLAKOZTATÁS ERŐSÍTŐHÖZ	8
ALAPVETŐ KEZELÉS	9
ÜDVÖZLŐ KÉPERNYŐ	9
FŐMENÜ.....	9
1. CSATORNASZERKESZTÉS.....	10
1.1 TV Programlista	10
1.2 Rádió Programlista	11
1.3 Összes törlése	11
2. TELEPÍTÉS.....	12
2.1 Kézi keresés	12
2.2 Automatikus keresés.....	12
2.3 Logikai csatornaszám (LCN).....	12
3. RENDSZERBEÁLLÍTÁSOK.....	13
3.1 Nyelv (Language)	13
3.2 TV-rendszer.....	13
3.3 Képernyőbeállítás	13
3.4 Helyi idő beállítása.....	14
3.5 Időzítő beállítások.....	14
3.6 Gyermezkár	15
3.7 OSD-beállítás	15
3.8 Kedvenc.....	15
3.9 Egyéb	16
3.9.1 Antenna Power	16
3.9.2 Csatornák típusa	16
3.9.3 Hangjelző	16
3.9.4 Automata készenlét	16
3.9.5 Óra készenlétben	16
4. ESZKÖZÖK.....	16
4.1 Információ.....	16
4.2 Gyári beállítások	17
4.3 Othello	17
4.4 Sudoku	17
4.5 Szoftverfrissítés sugárzásból (csak haladóknak).....	17
4.6 Szoftverfrissítés USB-n (csak haladóknak)	17
4.7 Naptár.....	18
4.8 Conax CA	18
4.8.1 Előfizetési állapot	18
4.8.2 Csatorna állapot	18
4.8.3 Kredit állapot	18
4.8.4 CA PIN módosítása	18
4.8.5 Korhatár	18
4.8.6 Conax CA info	18
5. FELVÉTELKEZELŐ.....	19
5.1 USB eszköz információ.....	19
5.2 Felvétel beállítás	19
5.2.1 Időcsúsztatás	19
5.2.2 Ugrás.....	19

5.2.3 Felvétel után.....	19
5.3 Médialejátszó.....	19
5.3.1 Lista használata.....	20
5.3.2 Szerkesztés menü.....	20
5.3.3 Zene lejátszás.....	20
5.3.4 Kép nézés.....	21
5.3.5 Video lejátszás.....	21
5.3.6 Felvétel visszánézés.....	21
5.4 USB eszköz biztonságos eltávolítása.....	21
6. TÁVVEZÉRLŐ GOMBJAI.....	22
6.1 Némitás.....	22
6.2 Számgombok.....	22
6.3 Fel/le (Csatormaváltó).....	22
6.4 Jobbra/balra (Hangerő +/-).....	22
6.5 OK.....	22
6.6 EPG (Elektronikus műsorújság).....	22
6.7 Info.....	23
6.8 Keresés [FIND, piros].....	23
6.9 Teletext [zöld].....	23
6.10 Felirat [sárga].....	23
6.11 Hang [kék].....	23
6.12 Szünet.....	24
6.13 Elalvás.....	24
6.14 Kedvencek.....	24
6.15 Időcsúsztatás.....	24
HIBAELHÁRÍTÁS.....	25

Bevezetés

Köszönjük, hogy WayteQ terméket választott!

Az ön által vásárolt digitális földfelszíni vevőkészülék (DTR) a digitális új, izgalmas világába kalauzolja önt. A kristálytisza szélesvásznú kép, digitális hang, több információ és új szolgáltatások világába. Mindezt és még többet foglal magába a szabadon fogható földfelszíni "Free to Air (FTA)" digitális televíziós szolgáltatás.

Kérjük, használatba vétel előtt olvassa el figyelmesen ezt a használati utasítást, hogy a készüléket könnyen és egyszerűen tudja használni.

A jobb szolgáltatás elérése érdekében a használati utasítás tartalma megváltozhat.

A készülék funkciói és tulajdonságai előzetes figyelmeztetés nélkül megváltozhatnak.

Amennyiben eltérést tapasztal, keresse fel weboldalunkat a legfrissebb információkért.

Jellemzők

- SD MPEG-2/HD H.264 és teljes ISDB-T kompatibilitás
- Automatikus PAL/NTSC konvertálás
- 1000 programozható TV és rádió csatorna
- 8 különböző kedvenc csoport kiválasztása
- Többnyelvű OSD menü
- 7 napos elektronikus műsorújság (EPG)
- Menüben előnézeti kép
- 256 színű OSD
- Automatikus vagy kézi csatornakeresés
- Különböző programszerkesztési lehetőségek (kedvencek, mozgatás, zárolás, átnevezés és rendezés)
- Szülői felügyelet
- Könnyen kezelhető menürendszer
- Szoftverfrissítés USB porton keresztül
- Automatikus vagy kézi időzóna állítás, nyári időszámítás támogatása
- Automatikus be/kikapcsolás időzítés
- Felirat támogatása
- Teletext támogatás
- Utoljára nézett csatorna megjegyzése
- Logikai csatornaszám (LCN) támogatása
- Játékok: Othello, Sudoku
- FAT16 / FAT32 / FAT12, NTFS (Opcionális) támogatása
- MP3/ JPEG/ BMP/ OGG lejátszás
- Felvételek zárolása, törlése, átnevezése, előnézete, lejátszása
- Lejátszás/Szünet/Leállítás/Léptetés
- Gyors keresés előre/hátra 2/4/8/16/24-szeres sebességgel,
- Lassított keresés előre 1/2, 1/4, 1/8 sebességgel

Biztonsági figyelmeztetések

- Tűz, vagy elektromos áramütés elkerülése érdekében ne bontsa meg a készülék burkolatát, szükség esetén csak szakemberrel végeztesse! A készülék megbontása esetén a jótállás érvényét veszti.
- Tartsa távol a készüléket nedves, vizes helyiségtől, tárgyaktól.
- Tartsa távol közvetlen napfénytől és hőforrástól.
- Ne takarja el a készülék ventilátornyílásait.
- Rendellenes működés esetén áramtalanítsa a készüléket.
- Ne érintse meg a készüléket villámlás esetén, mert elektromos áramütés kockázata állhat fenn.
- Kapcsolja ki a készüléket teljesen, amennyiben hosszabb ideig nem használja a készüléket.
- Győződjön meg róla, hogy tisztítás előtt kikapcsolta és kihúzta a készüléket a fali aljzatból. A burkolat tisztításához, használjon enyhén szappanos, nedves ruhát, majd törölje át egy száraz ruhával.

A doboz tartalma

- WayteQ HD-97CX dekóder
- 1m Scart – Scart kábel
- Távvezérlő
- 2 db AAA elem a távvezérlőhöz
- Használati utasítás
- Jótállási jegy

Könnyű használat

A használati utasítás olvasása közben láthatja majd, hogy a készülék mindennapi használata könnyen kezelhető, felhasználóbarát menükön alapszik. A menük segítenek kihozni a legtöbbet a készülékből, végigvezetni az üzembe helyezést, csatornarendezést, TV-nézést és sok más lehetőséget. A használati utasításban a távirányító vagy az előlap megadott gombjának használatát az következőképpen jelezzük: **[OK]**. A képernyőn látható menüpontok jelzése: **"Menü"**

A legtöbb funkció a távvezérlő gombjaival érhető el, néhány a készülék előlapján is megtalálható.

A dekóder használata egyszerű, mindig készen áll a használatra és a felkészíthető jövőben megjelenő új funkciók használatára.

Kérjük, vegye figyelembe, hogy az új szoftver megváltoztathatja a készülék funkcióit.

Amennyiben problémát tapasztal, a készülék működésében nézze át az útmutató "Hibaelhárítás" fejezetét, vagy forduljon a szervizhez.

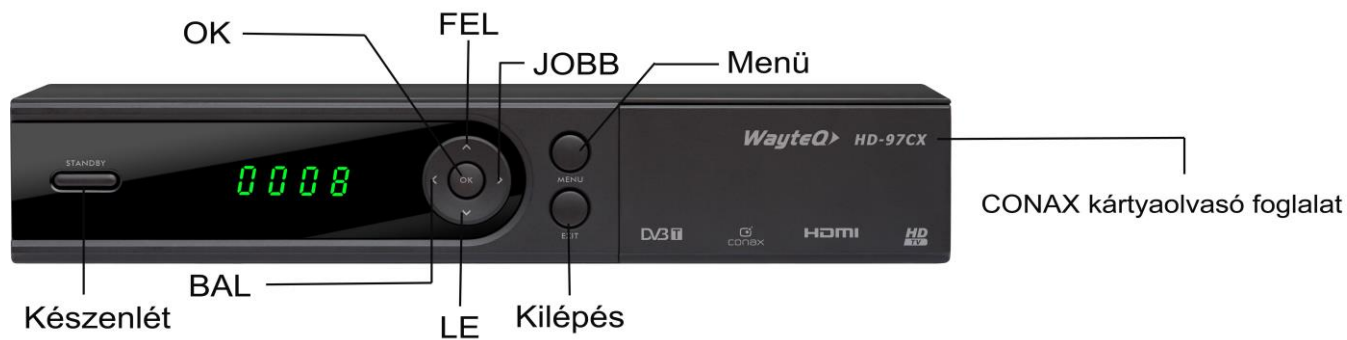
Távvezérlő



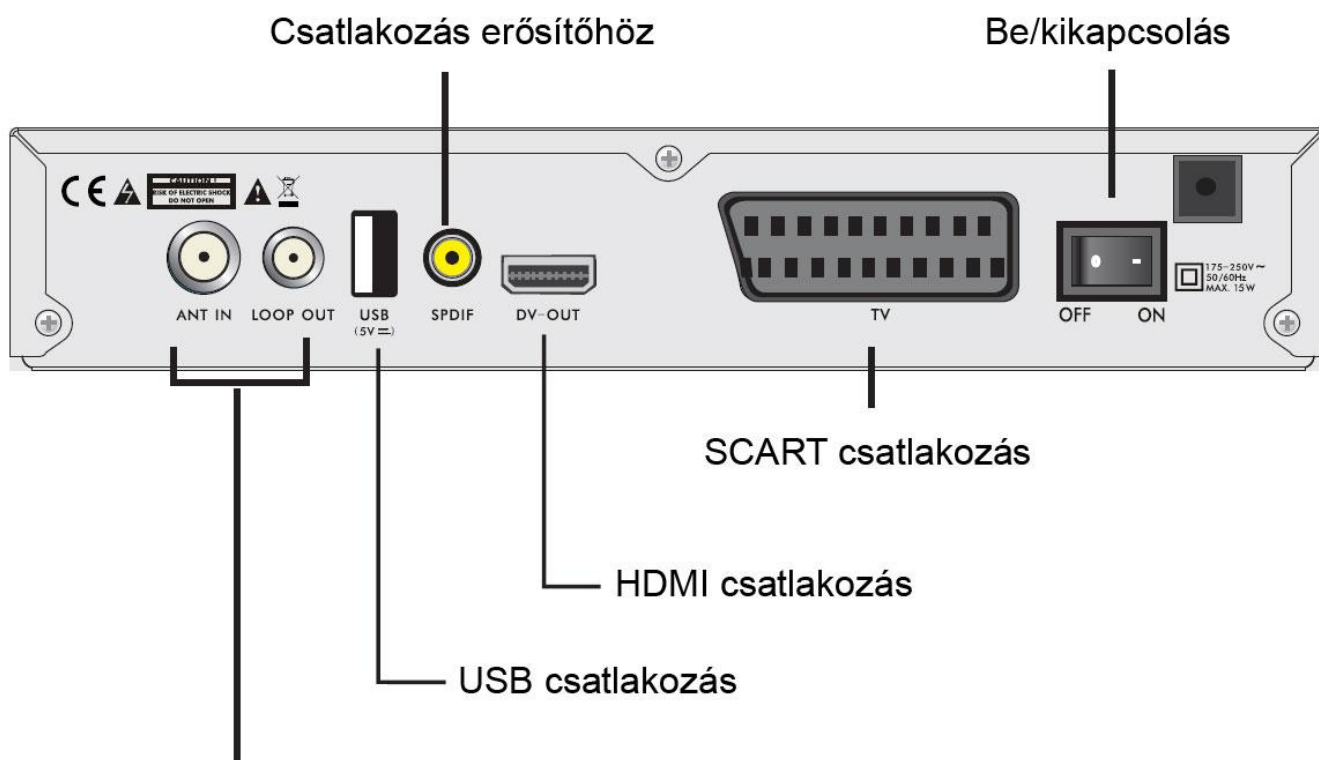
	Be/kikapcsolás
	Némítás
0~9	Menü vagy csatornaszám megadása
TV/RADIO	TV és Rádió üzemmód váltása
PR	Visszalépés az előző csatornára
FAV	Kedvenc csatornák listája
SHIFT	Időzítés megjelenítése
FIND	Kereső ablak megjelenítése
INFO	Információk megjelenítés
MENU	Menü megjelenítése
PAGE+, PAGE-	Lapozás egy oldallal fel / le
OK, LIST	Belépés a menüpontba, vagy a kiválasztott funkció indítása
PR+, PR-	Csatorna váltása, vagy lépés a menüben fel / le
	Hangerő csökkentése / növelése, vagy lépés a menüben jobbra / balra
EXIT	Visszalépés az előző menüre, vagy kilépés a menüből
EPG	Elektronikus műsorfüzet megjelenítése
	Hangmenü megjelenítése
TV/AV	TV és AV üzemmód közötti váltás (nem minden típuson használható)
TXT	Teletext megjelenítése
SLEEP	Alvás üzemmódba kapcsolás
PAUSE	A kép kimerevítése, újbóli megnyomáskor folyamatos kép
RECORD	Műsor felvétele
	Lejátszás és leállítás
	Gyors keresés hátra / előre
	Lassú keresés hátra / előre
	Felirat megjelenítése
V-FORMAT	HD formátumra váltás

A távvezérlő részletes használatáról a 22. oldalon a **”7. A Távvezérlő gombjai”** című fejezetben olvashat

Előlap



Hátlap

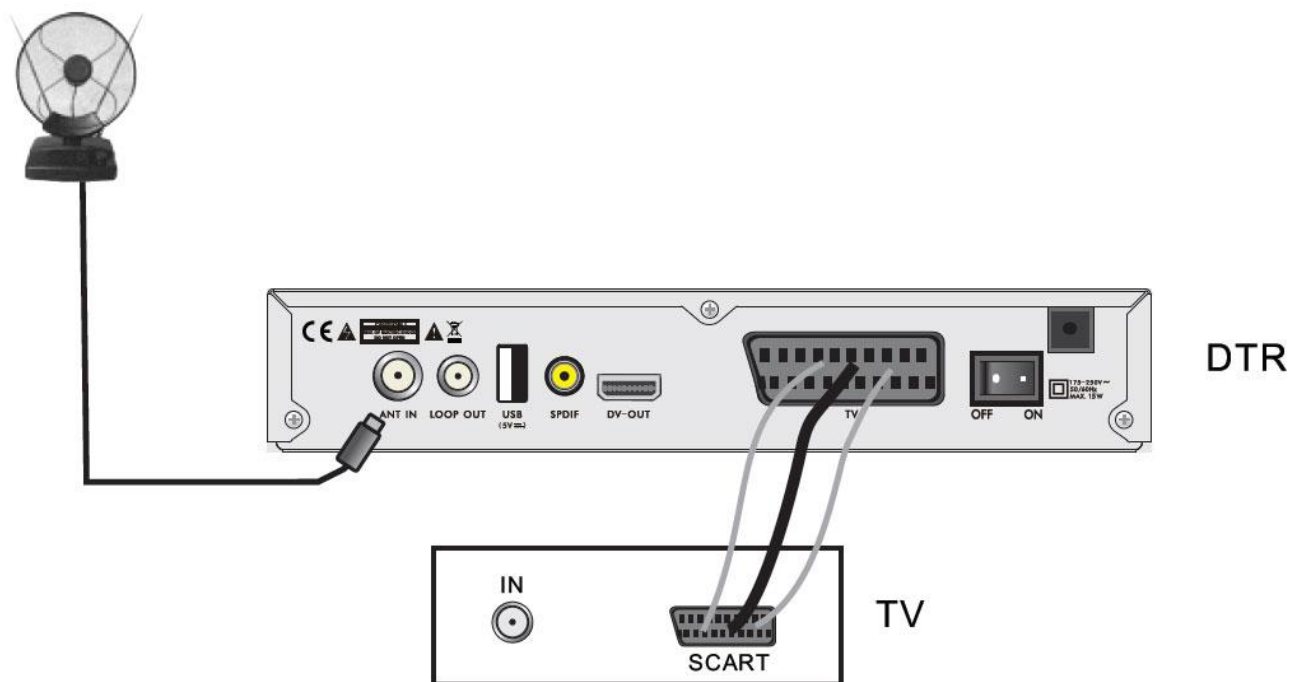


ANT IN: antenna csatlakoztatása

LOOP: másik dekóder csatlakoztatása

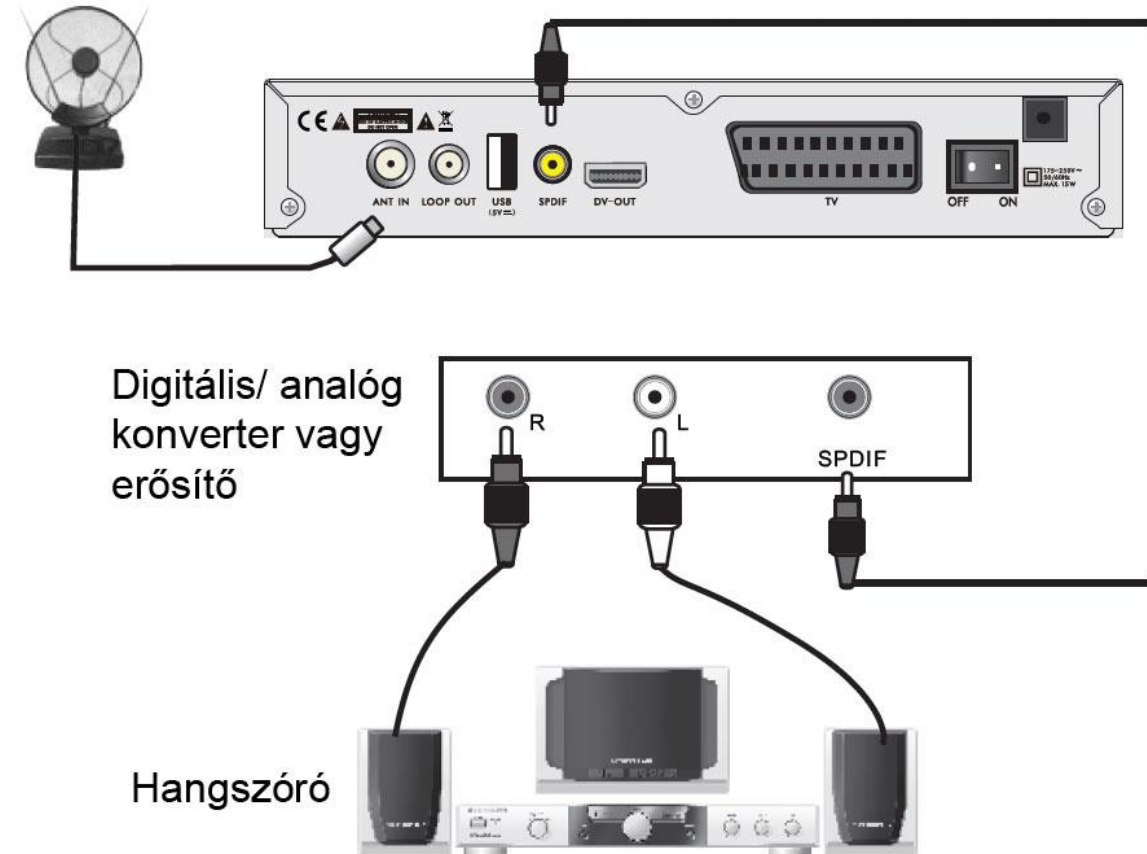
Csatlakoztatás TV-készülékhez SCART-kábellel

Antenna



Csatlakoztatás erősítőhöz

Antenna





Alapvető kezelés

Győződjön meg róla, hogy minden kábelt megfelelően csatlakoztatott a készülékhez.

TV-nézés közben nyomja meg a **[MENU]** gombot a távvezérlőn a **Főmenü** megjelenítéséhez.

Üzembe helyezés alatt az **[OK]** gombbal érvényesíthető a kiválasztás. A távvezérlő számgombjainak segítségével is megadhatók numerikus adatok.

A **[PR+, PR-]** gombok segítségével tud fel és le lépve változtatni a kijelölt elemet, a főmenü és az almenü között a **[ ** gombbal válthat.

A menüből történő kilépéshez nyomja meg a **[MENU]** vagy az **[EXIT]** gombot.

Üdvözlő képernyő

A készülék első bekapcsolásakor az üdvözlőképernyőt jeleníti meg. Itt beállítható a régió, a menü nyelve a megjelenítési felbontás és a képarány. Amennyiben meggyőződött róla, hogy a kábelek megfelelően vannak csatlakoztatva, a TV-készüléken a megfelelő bemenet van kiválasztva és mégsem látható kép a képernyőn, akkor a felbontás átállítására lehet szükség. Ehhez használja a távvezérlő **[V-FORMAT]** gombját. Várjon néhány másodpercet. Szükség esetén ismétlje meg a műveletet.



Nyomja meg a **[PR+, PR-]** gombot a kívánt menü kijelöléséhez **”Régió”, ”Kijelző mód”, ”Képarány”** és **”Nyelv”**.

A **[ ** gombokkal állítsa be a kívánt értéket.

A kijelölést állítsa az **[OK]** menüpontra, majd nyomja meg az **[OK]** gombot az **”Automatikus keresés”** menü megjelenítéséhez.

A kilépéshez nyomja meg az **[EXIT]** gombot.

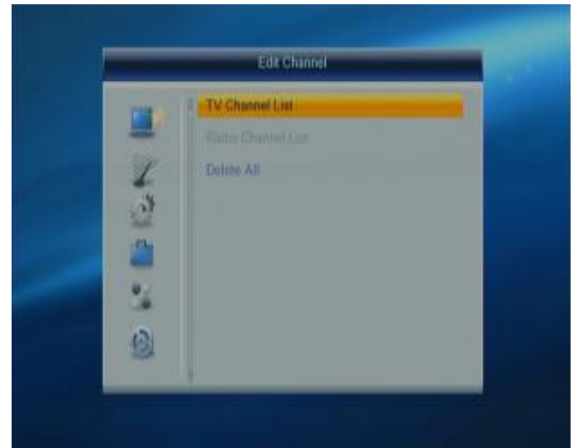
Főmenü

A **[MENU]** gomb megnyomásával beléphet a Főmenübe. A Főmenüben érheti el a különböző funkciókat és azok beállítási lehetőségeit. A főmenü 5 további menüt tartalmaz:

- Csatornaszerkesztés
- Telepítés
- Rendszerbeállítások
- Eszközök
- Felvételkezelő

1. Csatornaszerkesztés

Ebben a menüpontban a beállított csatornák szerkeszthetők. Kiválaszthatja a kedvenc csatornáit, vagy azokat, amelyeket zárolni vagy átlépni szeretne. Jelölje ki a "Csatornaszerkesztés" menüpontot és nyomja meg az [OK] vagy a [↵] gombot. A "Csatornaszerkesztés" menü 3 további menüt tartalmaz: "TV Programlista", "Rádió Programlista" és "Összes törlése".



1.1 TV Programlista

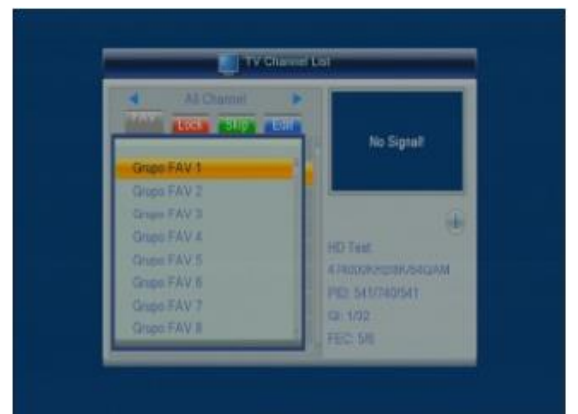
1. Előnézet

Nyomja meg a [PR+, PR-] gombokat a nézni kívánt csatornák kijelöléséhez, majd nyomja meg az [OK] gombot az előnézeti ablakban történő megjelenítéshez. Ha a sárga kurzort le vagy fel elmozdítja, akkor egy barna vonal jelenik meg, ami az előnézeti ablakban megjelenített csatornát jelöli.



2. Kedvenc csatornák kijelölése

Kedvenc csatornák kijelölésével szűrheti tv-nézés közben, hogy az összes csatornából szeretne választani vagy csak a kedvenc csatornák közül. A kedvenc csatornákból 8 féle listát lehet összeállítani. A listák közül tv-nézés közben a [FAV] gomb megnyomásával választhat. További információt a "Távvezérlő gombjai" fejezet 6.14 részében a [FAV] gomb ismertetésénél találhat a 15. oldalon. Ahhoz, hogy egy csatornát a kedvencek közé helyezzen, először nyomja meg a [FAV] gombot a "Kedv" fülre ugráshoz. Jelölje ki a csatornát a [PR+, PR-] gombokkal és nyomja meg az [OK] gombot a kedvenc csoportok listájának megjelenítéséhez. A listában jelölje ki azt a csoportot, amelybe a csatornát el kívánja helyezni, majd nyomja meg az [OK] gombot. Ez után a kiválasztott csatorna mellett megjelenik a kedvenc jelzés. A kedvencek szerkesztéséből a [FAV] gomb újbóli megnyomásával léphet ki.



3. Csatornák zárolása

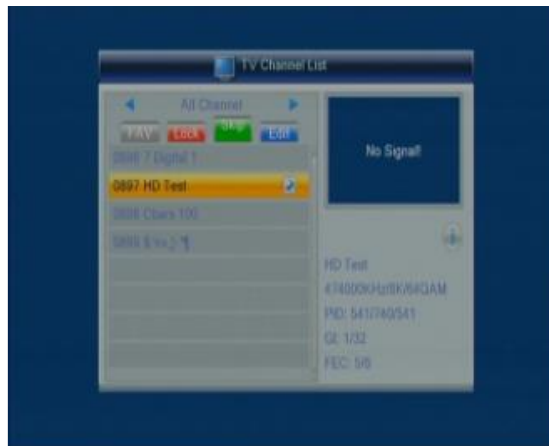
A csatornák zárolásával szabályozhatja, hogy azok csak kód megadása után legyenek láthatóak, így gyermekei elől elzárhatja a nem kívánt csatornákat! Nyomja meg a [piros] gombot a "Zár" fül kiemeléséhez. Jelölje ki a zárolni kívánt programot a [PR+, PR-] gombokkal, majd nyomja meg az [OK] gombot. Adja meg a jelszót. A zárolást visszavonhatja az [OK] gomb újbóli megnyomásával. Ehhez a jelszó megadása szükséges. A jelszóval kapcsolatban további információkat a "Rendszerbeállítás" fejezet "Gyermekzár" részében olvashat a 14. oldalon. A "Zár" fül eredeti állapotához nyomja meg újra a [piros] gombot.



4. Csatornák átlépése

Ha azt szeretné, hogy a **[PR+, PR-]** gombokkal történő csatornaváltáskor egy adott csatornára ne lépjen rá, akkor beállíthatja, hogy átlépje az adott csatornát. Ehhez nyomja meg a **[zöld]** gombot az **"Átlép"** fül kiemeléséhez. Jelölje ki az átlépésre szánt csatornát a **[PR+, PR-]** gombokkal, majd nyomja meg az **[OK]** gombot. A kijelölést visszavonhatja az **[OK]** gomb újbóli megnyomásával.

Nyomja meg a **[zöld]** gombot újra az átlépés menüből történő kilépéshez, az **"Átlép"** fül az eredeti állapotba kerül.



5. Ha az összes csatornát szeretné a kedvencek közé tenni, akkor nyomja meg a **[kék]** gombot. Jelölje ki azt a listát, amelybe a csatornákat el szeretné helyezni. Nyomja meg az **[OK]** gombot. Lépjen vissza a **[MENU]** vagy az **[EXIT]** gombbal.

6. A **[- / +]** gombokkal válthat a beállított kedvenc csoportok és az összes csatorna között. Ha valamelyik kedvenc csoportot választja ki, akkor az alábbi lehetőségekből választhat:

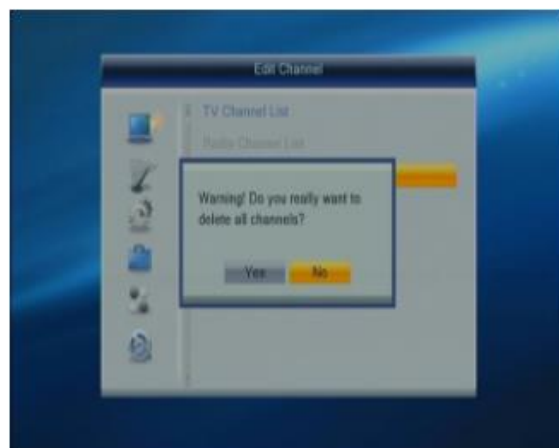
- A **[piros]** gomb megnyomásával kiemelheti a **"Rend"** fület. Ekkor a csatornák megjelenési sorrendjét változtathatja meg. Válassza ki, hogy ábécé rend szerint **"Név (A-Z)"**, azzal ellentétesen **"Név (Z-A)"**, az **"Ingyenes/fizetős"**, illetve a **"Zárolt"** csatornák alapján szeretné-e látni a csatornákat. A nézeti sorrend kiválasztása után nyomja meg az **[OK]** gombot a nézet megváltoztatásához vagy az **[EXIT]** gombot a visszalépéshez.
- A **[sárga]** gomb megnyomásával kiemelődik az **"Átrak"** fül. Ebben a menüpontban áthelyezheti a csatornákat az önnek megfelelő helyre. Jelölje ki a **[PR+, PR-]** gombokkal az áthelyezni kívánt csatornát, majd nyomja meg az **[OK]** gombot. A csatorna mellett megjelenik az áthelyezésre kijelölést jelző ábra. A kijelölés visszavonásához nyomja meg **[OK]** gombot. A **[PR+, PR-]** gombokkal válassza ki a csatorna új helyét, majd nyomja meg az **[OK]** gombot. Ha minden csatornát a megfelelő helyre helyezett, nyomja meg újra a **[sárga]** vagy az **[EXIT]** gombot az áthelyezés funkcióból történő visszalépéshez.
- Ha törölni szeretne csatornát a listából, nyomja meg a **[kék]** gombot! A törlés funkcióba lépést a **"Töröl"** fül kiemelkedése jelzi. A **[PR+, PR-]** gombokkal válassza ki a csatorna új helyét, majd nyomja meg az **[OK]** gombot. A csatorna mellett megjelenik a törlésre kijelölést jelző ábra. A törlési kijelölést az **[OK]** gomb megnyomásával vonhatja vissza. A törlési kijelölés a **"Csatornaszerkesztés"** menüpontba történő visszalépésig vonható vissza. Ha végzett a csatornák törlésével nyomja meg a **[kék]** vagy az **[EXIT]** gombot.

1.2 Rádió Programlista


A műveletek megegyeznek az **1.1 TV Programlista** menüpontban ismertettekkel.

1.3 Összes törlése


Ha törölni szeretné az összes beállított csatornát akkor állítsa a kurzort az **"Összes törlése"** menüpontra és nyomja meg az **[OK]** gombot. Megjelenik egy megerősítő kérdés: **"Figyelem! Biztosan törli az összes csatornát?"**. Válassza ki az **"Igen"** gombot és nyomja meg az **[OK]** gombot a törléshez, vagy válassza a **"Nem"** gombot és nyomja meg az **[OK]** gombot a törlés nélküli kilépéshez.



2. Telepítés

A készülék üzembe helyezésével kapcsolatos teendőket végezheti el itt. Megkeresheti és beállíthatja a csatornákat és azokkal kapcsolatos lehetőségeket. Jelölje ki a **"Telepítés"** menüpontot és nyomja meg az **[OK]** vagy a **[]** gombot. A **"Telepítés"** menü 3 további menüt tartalmaz: **"Csatorna keresés"**, **"Automatikus keresés"**, és **"LCN"** (logikai csatornaszám használata)



1. A **[PR+, PR-]** gombokkal mozgassa a kurzort fel vagy le a megfelelő menü kiválasztásához. Nyomja meg az **[OK]** gombot a menüpontba történő belépéshez.
2. Nyomja meg **[EXIT]** vagy a **[]** gombot a Főmenü eléréséhez.

2.1 Kézi keresés

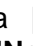

A **"Kézi keresés"** menüpontban a csatornákat egyedileg állíthatja be. A kereséshez két lehetőség áll fenn. Kereshet **"Csatorna"** vagy **"Frekvencia"** alapján. **"Csatorna"** alapján történő kereséskor a **"Keresési sáv"** és a **"Csatornaszám"** változtatható, **"Frekvencia"** alapján történő **"Frekvencia"** és a **"Sávszélesség"** állítható. Ha a kiválasztott **"Keresési sáv"** **"UHF"** és a **"Régió"** menüpont beállítása (**"Rendszerbeállítások"** menü, **"Helyi idő beállítás"** menüpont ld. 12. oldal) **"Magyar"**, a csatorna száma 21 és 69 között lesz. Amikor a **"Keresési sáv"** **"VHF"** és a **"Régió"** **"Magyar"**, a csatorna száma 05 és 12 között változtatható. (A régió függvényében.)



Állítsa be a kívánt értékeket! Amikor végzett a beállítással a kiemelést állítsa a **"Keresés"** opcióra majd nyomja meg az **[OK]** gombot a keresés indításához.

Nyomja meg az **[EXIT]** gombot a keresés leállításához és az aktuális állapot mentéséhez.



2.2 Automatikus keresés

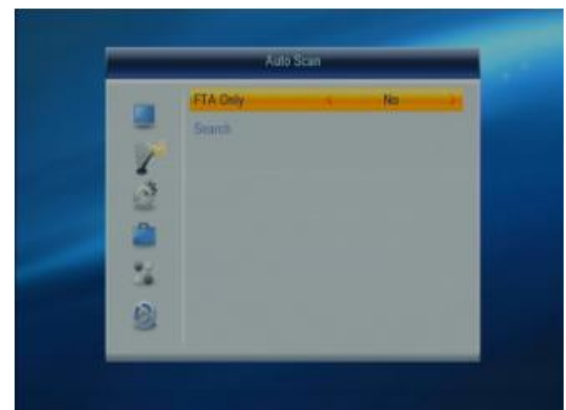
Az **"Automatikus keresés"** során a készülék automatikusan megkeresi és eltárolja a beállítások alapján a fellelhető csatornákat. Az **"Automatikus keresés"** menüpontba lépéshez nyomja meg az **[OK]** gombot. Ha csak a kódolatlan adásokat akarja megkeresni, akkor a **"Csak ingyenes"** menüpontban a **[ ]** gombokkal válassza az **"Igen"** beállítást, az összes csatorna kereséséhez a **"Nem"** lehetőséget.

A **[PR+, PR-]** gombokkal állítsa a kijelölést a **"Keresés"**-re és nyomja meg az **[OK]** gombot a keresés indításához.

Az **[EXIT]** gomb megnyomásával léphet ki a menüből.

2.3 Logikai csatornaszám (LCN)

A logikai csatornaszám használatával beállíthatja, hogy csatornakereséskor a szolgáltató által megadott (Be) vagy a frekvencia (Ki) sorrend szerint szeretné a csatornákat. Nyomja meg a **[ ]** gombot a **"Ki"** és a **"Be"** opció közötti váltáshoz.



3. Rendszerbeállítások

A "Rendszerbeállítások" menüpontban állíthatja be a készülék működését. 9 további menüt talál: "Nyelv", "TV-rendszer", "Képernyőbeállítás", "Helyi idő beállítása", "Időzítő beállítása", "Gyermekzár", "OSD-beállítás", "Kedvenc", "Egyéb". Jelölje ki a "Rendszerbeállítások" menüpontot és nyomja meg az [OK] vagy a [↵] gombot.

A [Fel/Le] gombokkal választhat a menüpontok közül.

A kijelölt menüpontba az [OK] gomb megnyomásával léphet.

3.1 Nyelv (Language)

Beállíthatja a készülék menüjének, a csatornák elsődleges hangjának, másodlagos hangjának, a feliratnak és a Teletext funkciónak a nyelvét.

1. Nyomja meg az [OK] gombot a "Nyelv" menüpontba lépéshez. A [PR+, PR-] gombokkal válassza ki a megváltoztatni kívánt elemet. Nyomja meg a [↵] gombokat a megfelelő nyelv kiválasztásához.

2. Nyomja meg a [MENU] vagy az [EXIT] gombot a beállítás tárolásához és a kilépéshez.



3.2 TV-rendszer

Beállíthatja a TV-készülékhez megfelelő felbontást, képarány, kimeneti jelet. A [PR+, PR-] gombokkal a kijelölést fel és le mozgathatja, a [↵] gombokkal megváltoztathatja a paramétereket, a változtatás hatása azonnal látható.

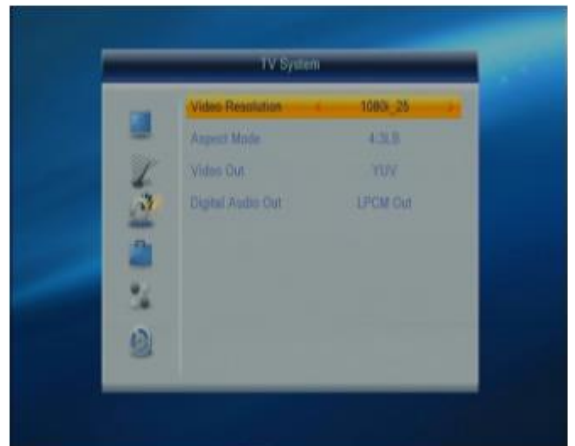
1. **Video felbontás:** 480i / 480p / 576i / 576P / 720P / 1080i.

2. **Képarány:** 4:3L, 4:3PS, 16:9 és Auto.

3. **Videojel:** YUV, RGB

4. **Digitális hangkimenet:** LPCM és BS

Nyomja meg a [MENU] vagy az [EXIT] gombot a beállítás tárolásához és a kilépéshez.



3.3 Képernyőbeállítás

Megváltoztathatja a képernyőn látható kép tulajdonságait. A [PR+, PR-] gombokkal a kijelölést fel és le mozgathatja, a [↵] gombokkal megváltoztathatja a paramétereket, a változtatás hatása azonnal látható.

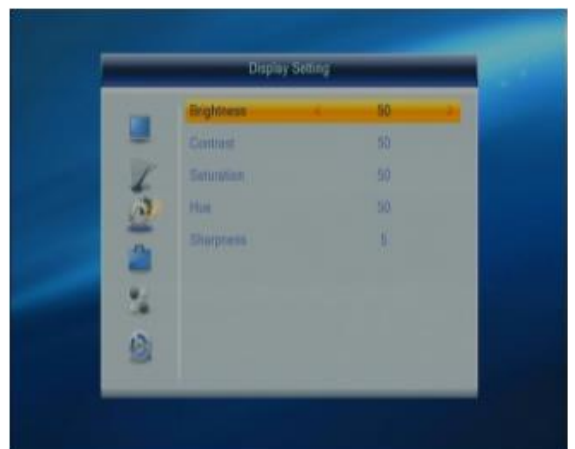
1. **Fényerő:** Az értékeket a [↵] gombbal lehet beállítani 0-100 között.

2. **Kontraszt:** Az értékeket a [↵] gombbal lehet beállítani 0-100 között.

3. **Szaturáció:** Az értékeket a [↵] gombbal lehet beállítani 0-100 között.

4. **Színárnyalat:** Az értékeket a [↵] gombbal lehet beállítani 0-100 között.

5. **Élesség:** Az értékeket a [↵] gombbal lehet beállítani 0-10 között.





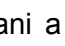

Nyomja meg a [MENU] vagy az [EXIT] gombot a beállítás tárolásához és a kilépéshez.

3.4 Helyi idő beállítása



Beállíthatja a készülék használati régióját, időzónáját, a nyári időszámításra való áttérés módját, a dátumot és az időt.





1. **Régió:** A [ ] gombokkal válassza ki a megfelelő régiót.

2. **Időzóna használat:** Megadhatja, hogy a készülék a kiválasztott régió szerinti időzónát használja-e vagy kézzel szeretné beállítani a dátumot és az időt. A [ ] gombokkal választhat a "Be" és a "Ki" között. "Ki" esetében az "Időzóna eltérés" és az "Nyári idő" elem nem állítható. "Be" állapotában a "Dátum" és "Idő" menüpontok nem lesznek elérhetőek. Válassza ki a megfelelő beállítást!

3. **Időzóna eltérés:** Állítsa be a régiónak megfelelő időzónát a [ ] gombokkal.

4. **Dátum:** Ez a menüpont akkor aktív, amikor az "Időzóna használat" "Ki" állásban van. Válassza ki a [ ] gombokkal a dátum módosítandó részét, majd a számgombokkal adja meg a helyes értéket.

5. **Idő:** Ez a menüpont akkor aktív, amikor az "Időzóna használat" "Ki" állásban van. Válassza ki a [ ] gombokkal az idő módosítandó részét, majd a számgombokkal adja meg a helyes értéket.

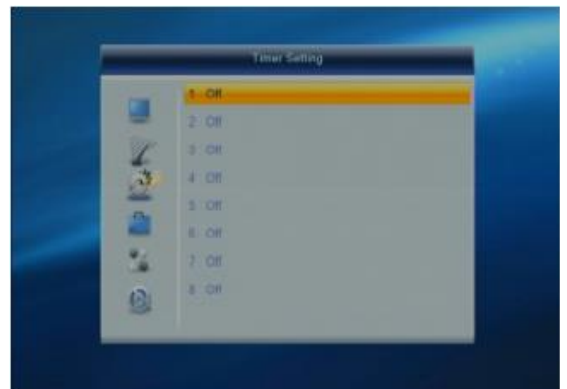
A beállítás végén nyomja meg a [MENU] vagy az [EXIT] gombot a kilépéshez és beállítás eltárolásához. Ha nem megfelelő értéket ad meg, akkor a rendszer az "Érvénytelen adat! Folytatja a szerkesztést?" figyelmeztető üzenetet jeleníti meg. Álljon az "Igen" gombra és nyomja meg az [OK] gombot a módosítás folytatásához, vagy válassza a "Nem" gombot a kilépéshez.

3.5 Időzítő beállítások

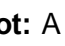

Beállíthat időzítéseket tv-adások felvételéhez vagy adott időpontban történő csatornaváltáshoz, így nem mulaszthat el egyetlen műsort sem.


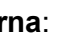
Ha nincs csatorna behangolva, ebbe a menüpontba nem tud belépni.

8 időzítés állítható be. Válassza ki a megfelelőt a [Fel/Le] gombokkal, majd nyomja meg az [OK] gombot a belépéshez.



1. **Időzítő mód:** A [ ] gombokkal válassza ki a megfelelő értéket. Az alapérték a "Ki". Beállíthatja az időzítést "Egyszeri", "Naponta" és "Ki" értékre.

2. **Időzítő állapot:** A [ ] gombokkal válassza ki, hogy csatornaváltáshoz "Csatorna", vagy felvételhez "Felvétel" szeretné használni az időzítőt.

3. **Időzítendő csatorna:** A [ ] gombokkal válassza ki a csatornát.

4. **Bekapcsolási dátum, idő:** A számgombokkal adja meg a kívánt dátumot és időt.



5. **Időtartam:** A számgombokkal adja meg az időtartamot. A bekapcsolás után a megadott időtartam elteltével a készülék automatikusan kikapcsol.



Nyomja meg a [MENU] vagy [EXIT] gombot a tároláshoz és kilépéshez.



3.6 Gyermezkár

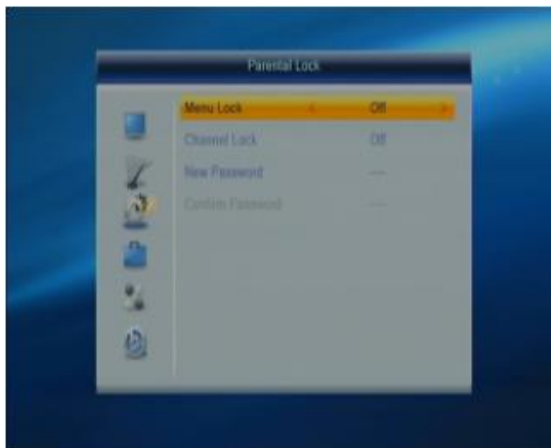
A gyermezkár funkcióval korlátozhatja a készülék használatát funkciók és csatornák szerint. A **"Gyermezkár"** menübe lépés előtt meg kell adni a kódot. A gyári kód: 0000.

1. Menüzár: A   gombokkal válthat a **"Ki"** és **"Be"** érték között. **"Be"** állapot esetében a legtöbb menüpontba nem léphet be a kód megadása nélkül.

2. Programzár: A   gombokkal válthat a **"Ki"** és az életkor beállítás között. Az életkor 3 és 18 között állítható. A beállított értékű vagy a feletti besorolással rendelkező programok esetében a műsor nézéséhez a kód megadása szükséges.



3. Új jelszó: A számgombokkal adja meg az új kódot.



4. Jelszó megerősítés: Adja meg az új kódot ismét. A **"Jelszó megerősítés"**-nek egyeznie kell az **"Új jelszó"** mezőben megadott kóddal. Ez után megjelenik a **"A jelszó változtatása sikerült!"** üzenet, ha a két kód megegyezik, vagy arról kap figyelmeztetést, hogy adja meg az új kódot, illetve a kód megerősítését újra, ha azok nem egyeznek.



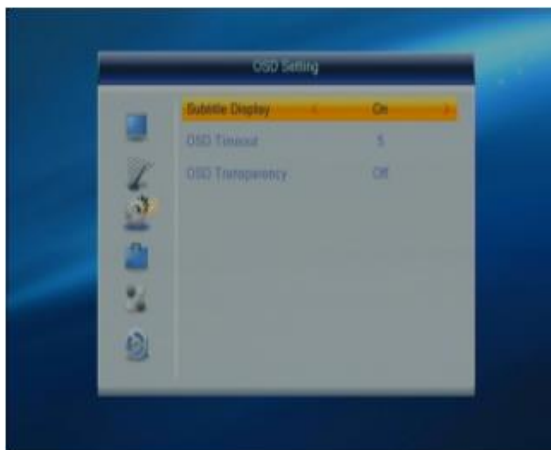
3.7 OSD-beállítás

Az OSD (On Screen Display) funkció a TV-képernyőn jeleníti meg a használt funkció visszajelzését. Itt beállíthatja az OSD megjelenés paramétereit



1. OSD késleltetés: A képernyőn megjelenő információ megjelenítési ideje szabályozható. A   gombokkal válasszon megfelelő értéket 1 és 10 között egyesével. Az alapérték 5.

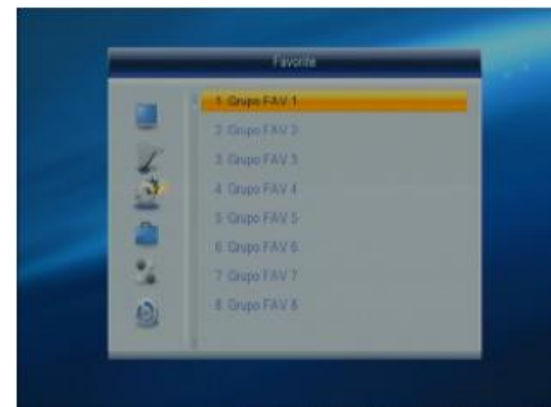
2. OSD áttetszőség: A megjelenő információ átláthatósága állítható be. A   gombokkal válasszon **"Ki"**, **"10%"**, **"20%"**, **"30%"**, **"40%"**. Az alapérték az **"Ki"**.

Nyomja meg a **[MENU]** vagy **[EXIT]** gombot a tároláshoz és kilépéshez.



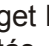
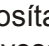
3.8 Kedvenc

Ebben a menüben a nyolc kedvenc csoport lista jelenik meg, melyeket átnevezhet. Nyomja meg a **[PR+, PR-]** gombokat a kiválasztáshoz, majd az **[OK]** gombot az átnevezéshez. A megjelenő ablakban a **[PR+, PR-]** és   gombokkal válassza ki a megfelelő karaktert. A karakter beírásához nyomja meg az **[OK]** gombot. A nagybetű és kisbetűs karakterek között a [sárga] gomb megnyomásával válthat. Az utolsó beírt karakter a [piros] gomb megnyomásával törölhető. A beírt név a [kék] gomb megnyomásával tárolható. Nyomja meg a **[MENU]** vagy **[EXIT]** gombot a kilépéshez.


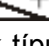


3.9 Egyéb


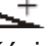
3.9.1 Antenna Power

Az **"Antenna Power"** menüben szükség esetén az antenna tápellátását kapcsolhatja be. Bizonyos antennák esetén szükség lehet az antenna tápellátásának biztosítására. A HD-97CX készülék ezt a lehetőséget biztosítani tudja. A [ ] gombokkal válasszon a **"Ki"** és a **"Be"** lehetőség között. A beállítás helyességének ellenőrzésére szolgálnak a képernyő alján látható **"Jelerősség"** és **"Jelminőség"** jelzősávok. Ezen jelzősávokat az **"INFO"** nyomógomb segítségével tudja megjeleníteni.

3.9.2 Csatornák típusa

"Ingyenes", **"Kódolt"** vagy **"Összes"** csatorna beállítás közül választhat. Csatorna léptetésnél használja a [ ] gombokat. Kizárólag azon csatornákra tud léptetni, melyeket előzőleg beállított a **"Csatornák típusa"** menüben. Az **"OK"** gomb megnyomásával továbbra is láthatja az összes beprogramozott csatornát.

3.9.3 Hangjelző

A [ ] gombokkal válasszon a **"Ki"** és a **"Be"** lehetőségek között. Ezen beállítás a **"Telepítés/ Kézi keresés"** menüpontra vonatkozik, ahol a vételi minőséget hangjelzés kíséri.

3.9.4 Automata készenlét


Az automatikus készenlét funkció a készüléket megközelítőleg 2 óra használaton kívüli idő elteltével kikapcsolja. Használaton kívüli időnek minősül az, ha a készüléken vagy a távvezérlőn egyetlen gombot sem nyomott meg. Az automatikus készenlét csak akkor jön létre, ha az eltelt idő után a képernyőn megjelenő megerősítő kérdésnél ön nem szakítja meg az automatikus készenléti módba történő kapcsolás folyamatát. A funkció használatához válassza a **"Be"** opciót.

3.9.5 Óra készenlétben

A készenléti állapotban csökkenthető a készülék energiafogyasztása, ha az **"Óra készenlétben"** funkcionál a **"Ki"** lehetőséget választja. **"Be"** esetében készenléti állapotban a kijelzőn az idő jelenik meg.

4. Eszközök

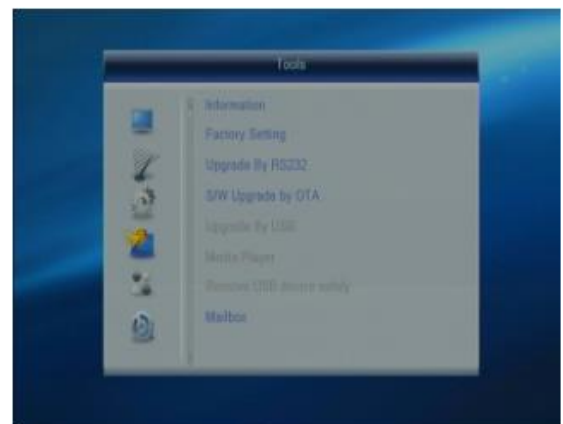
Az Eszközök menüpontban a készülék további funkcióit tudja használatba venni: információ, gyári beállítások, othello, sudoku, szoftverfrissítés sugárzásból, conditional access, szoftverfrissítés USB-n, Naptár.

Jelölje ki a **"Eszközök"** menüpontot és nyomja meg az **[OK]** vagy a [] gombot.

1. A **PR+**, **PR-** gombokkal mozgathatja a kurzort le és fel.
2. Az **EXIT** vagy a  gombbal léphet vissza a főmenübe.

4.1 Információ

A képernyő információkat jelenít meg a dekóderről. Az **[EXIT]** gombbal kiléphet a menüből.

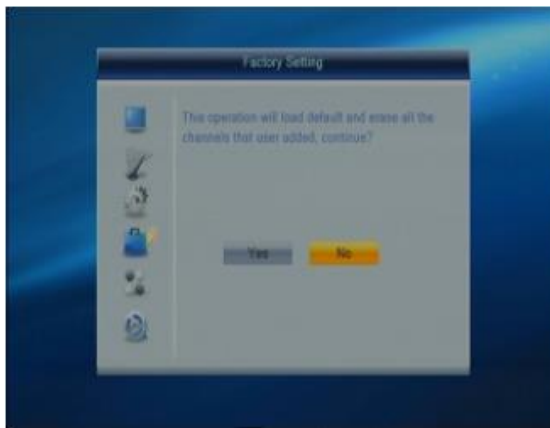


4.2 Gyári beállítások


A **"Gyári beállítások"** menüpont segítségével a készülék funkcióit alapállapot szerinti helyzetébe állíthatja. A **"Gyári beállítások"** menübe lépéshez nyomja az **[OK]** gombot. Ha az **"Igen"** gombot választja, minden beállított érték a gyári állapotba kerül.

Megjegyzés: Ezt a funkciót kellő körültekintéssel használja!


A készülék szoftverfrissítéssel újabb funkciókat kaphat, illetve beállítási lehetőségei megváltozhatnak. **A szoftver frissítése után a csatornák behangolását és az önnek megfelelő beállításokat újra el kell végeznie. A szoftver frissítését csak saját felelősségre végezze el!**



4.3 Othello

1. Nyomja meg az **[OK]** vagy a  gombot a játék menübe lépéshez.
2. A **[PR+, PR-]** mozgathatja a kijelölést fel vagy le, majd nyomja meg az **[OK]** gombot.

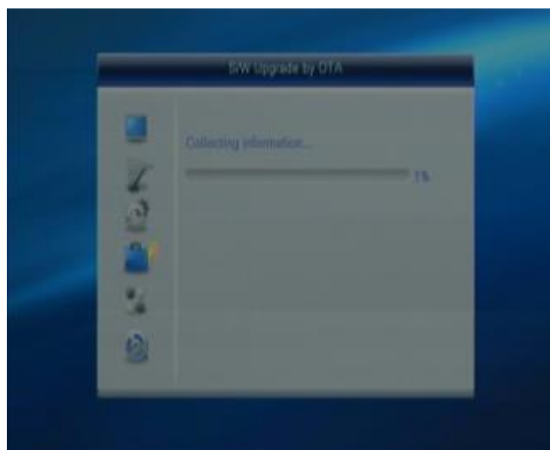
4.4 Sudoku

1. Nyomja meg az **[OK]** vagy a  gombot a játék menübe lépéshez.
2. A **[PR+, PR-]** mozgathatja a kijelölést fel vagy le, majd nyomja meg az **[OK]** gombot.

4.5 Szoftverfrissítés sugárzásból (csak haladóknak)

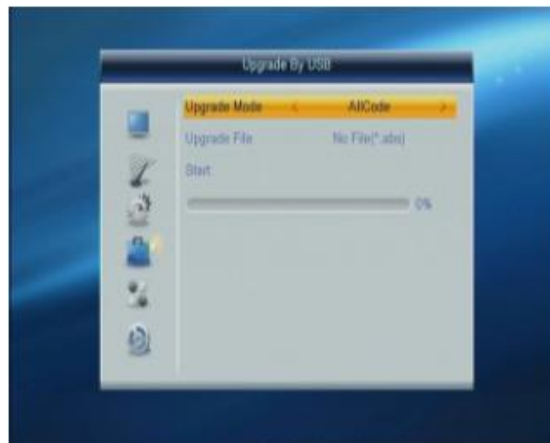
Az OTA (On The Air) módszerrel az adással együtt továbbított jel segítségével végezheti el a készülék szoftverének frissítését. **Ne szakítsa meg a készülék tápellátását, illetve ne kapcsolja ki a készüléket a frissítés közben!** Nyomja meg az **[OK]** gombot a frissítés indításához. Ha nincs megfelelő keresési információ, egy üzenet jelenik meg a következő felirattal **"Információ gyűjtése"**. Az **[EXIT]** gomb megnyomásával visszaléphet az előző menüpontba.

A frissítés az információk összegyűjtése után megkezdődik. A **"Start"** menüpont kijelölésekor nyomja meg az **[OK]** gombot a frissítés elindításához. A frissítés végén a készülék újraindul.



4.6 Szoftverfrissítés USB-n (csak haladóknak)

Az USB csatlakozáson keresztül egy külső meghajtóról végezheti el a szoftver frissítését. A szoftver a gyártó weboldaláról (wayteq.eu) tölthető le. Más helyről származó szoftverrel ne próbálja meg a frissítés elvégzését, mert a készülék végleges meghibásodásához vezethet. Csak a HD-97CX modellhez kiadott frissítő állományt használja frissítéskor, más modellhez kiadott frissítés tönkretelheti a készüléket. Kérdés esetén forduljon a szervizhez, illetve forgalmazóhoz! **Ne szakítsa meg a készülék tápellátását, illetve ne kapcsolja ki a készüléket a frissítés közben!**



1. **Frissítőfájl:** A frissítő fájl megjelenítése.

2. **Frissítési mód:** Választhat az **"Allcode"**, **"maincode"**, **"Kiírás"** opciók közül. A frissítési módok közötti váltáskor a **"Frissítőfájl"** menüpont az alábbi táblázat szerinti fájlt jeleníti meg:

Frissítési mód	Fájl jellemzője
All code:	A fájl neve "*.abs"
Main Code:	A fájl neve *.bin
Kiírás	A fájl neve "*.abs"

Válassza ki a frissítési módot és a frissítő fájlt, ez után elkezdődhet a frissítés USB-ről.

3. Nyomja meg az **[OK]** gombot a **"Start"** menüponton a frissítés elindításához.

Ha USB eszköz nincs csatlakoztatva, ez a menüpont nem elérhető.

4.7 Naptár

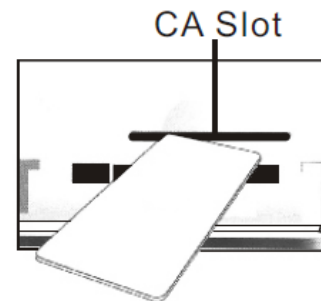
Megtekintheti az aktuális dátumot. Hónapokat, éveket lehet előre vagy hátra lapozni a színes nyomógombok segítségével.

4.8 Conax CA

Az itt ismertetett beállításokat csak előfizetést tartalmazó kártya esetében vegye figyelembe!

Helyezze a kártyát a nyílásba a chippel lefelé, úgy hogy a chip a nyílás felé nézzen! Tolja be a kártyát az aljzatba! Az aljzatból csak a kártya néhány milliméteres rész lóghat ki.

Válassza ki a menüben a Conax beállítás menüpontot és nyomja meg az **[OK]** gombot. A megjelenő menüben 8 lehetőséget talál:



4.8.1 Előfizetési állapot

Információ az előfizetés állapotáról: Név, Kezdet, Vége, Jogosultság

4.8.2 Csatorna állapot

Információ a csatornákra történő előfizetés állapotáról: Név, Kezdet, Vége, Perc/kredit maradt

4.8.3 Kredit állapot

Információ a kredit állapotról: Számla, Egyenleg

4.8.4 CA PIN módosítása

A PIN-kód megváltoztatásához ismernie kell a jelenleg használt PIN kódot, melyet a **"Jelenlegi PIN"** mezőbe adhat meg. Ezt követően adja meg a kívánt új PIN-kódot kétszer, a **"Új PIN"** és a **"Új PIN megerősítése"** mezőkbe. Mentéshez válassza ki a **"Módosítás"** menüpontot.

4.8.5 Korhatár

Ezzel a beállítással a megadott korhatár besorolással ellátott műsorok csak a PIN-kód megadása után nézhetők amennyiben az ehhez szükséges technikai információt a tartalomszolgáltató továbbítja. Adja meg a PIN-kódot. Mozgassa a kijelölést a **"Jelenlegi korhatár"** menüpontra, ahol a következő beállításokból választhat: **"nincs korlátozás"**, **"12"**, **"16"**, **"18"**. Állítsa a kijelölést a **"PIN megadása változtatáshoz"** sorra, majd adja meg a PIN-kódot, a kód megadás a utána megjelenő ablakban válassza az **"Igen"**-t.

4.8.6 Conax CA info

Információt kap a szoftver és interfész verzióról, a kártya számról, a szakaszok számáról a beállított nyelvről és a rendszer azonosítóról.

5. Felvételkezelő

5.1 USB eszköz információ

Megjeleníti az eltávolítható eszköz információit és beállíthatja a felvétel típusát. A funkciógombokkal az alábbi műveletek végezhetőek:

[sárga]: az eszköz formázása

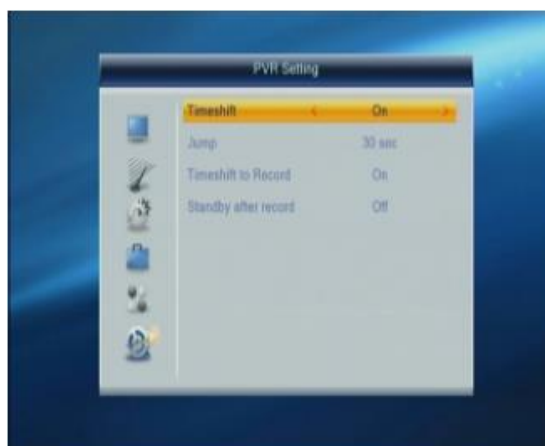
[kék]: **"Felvétel beállítások"**. Beállítható, hogy a külső adattárolót milyen céllal szeretné használni felvétel szempontjából. Válassza ki a **"Felvétel típusát"**: **"Felvétel és időcsúsztatás (REC & TMS)"** esetén két részre osztja a készülék az adattárolót és mindkét felvételi mód lehetséges lesz. **"Felvétel (Record)"** esetén az időcsúsztatás funkció nem fog működni abban az esetben sem, ha a **"6.2 Felvétel beállítás"** fejezet alapján az **"Időcsúsztatás"** paraméterét **"Be"** állapotra állítja. **"Időcsúsztatás (Timeshift)"** választása esetén csak időcsúsztatásos felvétel készíthető, sem időzített, sem kézi felvétel nem lehetséges. Időcsúsztatás funkció csak akkor fog működni, ha a **"6.2 Felvétel beállítás"** fejezet alapján az **"Időcsúsztatás"** paraméterét **"Be"** állapotra állítja.



5.2 Felvétel beállítás

5.2.1 Időcsúsztatás

Időcsúsztatás használata esetén az aktuálisan nézett adás maximum 2 óra időtartamra visszanezhető. Időcsúsztatás funkció csak 4GB vagy nagyobb kapacitással rendelkező eszközzel használható. Válasszon a **"Ki"** és a **"Be"** között. Amennyiben az **"USB eszköz információ"** menü **"Felvétel beállítás"** menüpontjában a **"Felvétel"** opciót választotta, akkor az időcsúsztatás **"Be"** opció esetén sem működik.



5.2.2 Ugrás

Beállíthatja, hogy felvétel készítésekor milyen időközönként kerüljön jelölés a felvételbe, így visszanezéskor könnyen léphet a felvételben a megadott időközönkénti részhez. Visszajátzásakor a felvételben történő ugráshoz nyomja meg a [**↶**] gombot a távvezérlőn az előre, illetve a [**↷**] gombot a visszafelé lépéshez. Az ugrási időköz beállítható **"30mp"**, **"1 perc"**, **"5 perc"**, **"10 perc"**, **"30 perc"** időközre.

5.2.3 Felvétel után

Válasszon a **"Ki"** és a **"Be"** között. **"Be"** opciónál időzített felvétel esetén a készülék a felvétel elkészítése után készenléti üzemmódba kapcsol.

5.3 Médialejátszó

A Médialejátszó funkcióval külső adattárolón elhelyezett videókat nézhet meg, zenéket hallgathat, képeket nézhet, illetve visszanezheti a TV-adásból felvett műsorokat. Amennyiben olyan formátumot szeretne lejátszani, amely nem kompatibilis a készülékkel, a képernyőn a **"Nem támogatott formátum"** üzenet jelenik meg. A lejátszható formátumok támogatása szoftverfrissítés után megváltozhat!

A **"Médialejátszó"** menü automatikusan elérhetővé válik, amikor egy USB meghajtót csatlakoztat az USB porthoz. Nyomja meg az [**OK**] gombot a belépéshez. A **"Médialejátszó"** menü nem elérhető, ha nincs USB eszköz csatlakoztatva. A **"Médialejátszó"** lista nem lesz eltárolva ha a menüpontból való kilépés nélkül az USB eszközt eltávolítja vagy a készüléket készenléti, illetve kikapcsolt állapotba állítja.

A kijelölősávot a **[PR+ / Pr-]** gombokkal mozgathatja, a következő oldalra a **[PAGE]** gomb megnyomásával léphet. Az **[OK]** gomb megnyomásával léphet be a mappába, vagy indíthatja el a fájl lejátszását a kijelölt elemen. A lejátszás végén automatikusan megjelenik az USB menü.

Funkció gombok

[piros]: Lejátszási lista megjelenítése

[zöld]: Kedvencnek kijelölés

[sárga]: Minden kedvencnek jelölése

[kék]: Szerkesztés

[0]: Váltás a zene, kép, video és felvétel funkciók között.

[1]: Rendezés: a megjelenő ablakban választhat a tartalmak rendezési módja (Név, Idő, Méret, Kedvenc). Az ablakból az **[EXIT]** gomb megnyomásával léphet vissza

[EXIT]: Kilépés

5.3.1 Lista használata

A lista összeállításához válassza ki a listában elhelyezni kívánt zenéket, képeket, videókat vagy felvételeket a **[zöld]** gomb megnyomásával. Az összes elem kijelöléséhez nyomja meg a **[sárga]** gombot. Ha minden elemet kiválasztott a lista szerkesztéséhez nyomja meg a **[piros]** gombot. A lista szerkesztésekor a **[piros]** gomb megnyomásával változtathatja meg az elemek sorrendjét. Válassza ki az áthelyezni kívánt elemet. Nyomja meg a **[piros]** gombot. A **[PR+ / Pr-]** gombokkal válassza ki a helyet. Az áthelyezés véglegesítéséhez nyomja meg a **[piros]** gombot újból, illetve az áthelyezés visszavonásához az **[EXIT]** vagy az **[OK]** gombot. A lejátszási listából a **[zöld]** gomb megnyomásával törölhet elemet, az összes elem törléséhez nyomja meg a **[sárga]** gombot.

5.3.2 Szerkesztés menü

A **"Médialejátszóba"** lépés után nyomja meg a **[kék]** gombot a **"Szerkesztés"** funkció használatához. A **"Szerkesztés"** funkcióval átnevezheti, másolhatja, törölheti a tartalmakat, új mappát hozhat létre.

[piros]: Átnevezés: Válassza ki azt az állományt, amit át szeretne nevezni, majd nyomja meg a **[piros]** gombot. A nevet a számgombokkal adhatja meg. A kurzor pozíciója a **[←] [→]** gombokkal állítható. A nagy és kisbetű közötti váltáshoz használja a **[piros]** gombot. A kurzor helyén lévő karakter törléséhez nyomja meg a **[kék]** gombot. Amennyiben a beírt név megfelelő, nyomja meg az **[sárga]** gombot, a változtatás nélküli visszalépéshez pedig a **[kék]** gombot.

[zöld]: Másolás: Válassza ki azt az állományt, amit át szeretne másolni, majd nyomja meg a **[sárga]** gombot. A **[PR+ / Pr-]** és az **[OK]** gombokkal válassza ki a cél helyet, majd nyomja meg újra a **[zöld]** gombot a másolás indításához. A másolás nélküli visszalépéshez használja az **[EXIT]** gombot.

[sárga]: Törlés: kijelölheti az adott tartalom törlését, újbóli megnyomásra a kijelölés visszavonható. A törlésre kijelölt elemen nyomja meg az **[OK]** gombot és megjelenik egy kérdés: **"Biztosan törli?"** Válassza az **"Igen"**-t a törléshez, a **"Nem"**-et a kilépéshez.

[kék]: Új mappa létrehozása. A név megadása az átnevezés menüpontban leírtak szerint történik.

5.3.3 Zene lejátszás

A **"Médialejátszó"** menüben a **[0]** gombbal válassza ki a **"Zene"** funkciót. A **[PR+ / Pr-]** és az **[OK]** gombokkal keresse meg a lejátszani kívánt zenét. A kiválasztott zene lejátszásához nyomja meg az **[OK]** gombot. A zene lejátszásához az állományok listába szervezhetők. A **[2]** gomb megnyomására a folyamatjelző sáv felett látható ikon jelzi az ismétlés módját (egy tétel ismétlése, mappa ismétlése, minden ismétlése).

A Funkciógombok használata megegyezik a feljebb ismertetettekkel.



5.3.4 Kép nézés

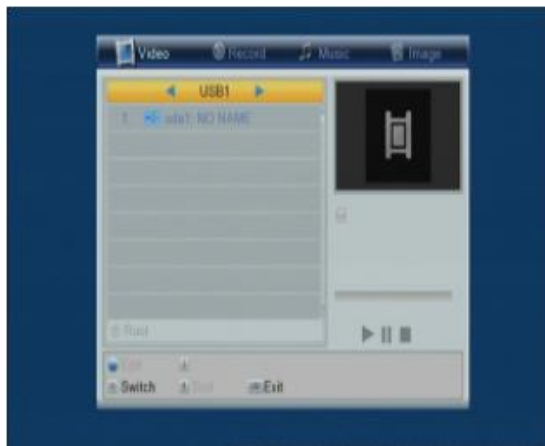
A "Médialejátszó" menüben a [0] gombbal válassza ki a "Kép" funkciót. A [PR+ / Pr-] és az [OK] gombokkal keresse meg a megnézni kívánt képet. A kiválasztott kép megjelenítéséhez nyomja meg az [OK] gombot. A [2] gomb megnyomásával beállíthatja a diavetítés paramétereit. A képek közötti váltási időt a "Diavetítés ideje" menüpontban a [◀ ▶] gombokkal állíthatja be a képváltások közötti időt. A "Diavetítés ismétlése" menüpontban pedig az ismétlést ki vagy bekapcsolhatja. A [3] gomb megnyomásával a képeket bélyegképes nézetben jelenítheti meg a képernyőn. Bélyegképes nézetben 9 kép jelenik meg a képernyőn melyekből a teljes képernyős nézethez a kijelölést a [PR+ / Pr-] és a [◀ ▶] gombokkal változtathatja meg. A következő 9 kép megjelenítéséhez nyomja meg a [PAGE+], az előző 9 képhez a [PAGE-] gombot. A kijelölt kép megjelenítéséhez nyomja meg az [OK] gombot.

A Funkciógombok használata megegyezik a feljebb ismertettekkel.

5.3.5 Video lejátszás

A "Médialejátszó" menüben a [0] gombbal válassza ki a "Video" funkciót. A [PR+ / Pr-] és az [OK] gombokkal keresse meg a lejátszani kívánt videót. A kiválasztott video lejátszásához nyomja meg az [OK] gombot.

A Funkciógombok használata megegyezik a feljebb ismertettekkel.



5.3.6 Felvétel visszánézés

A "Médialejátszó" menüben a [0] gombbal válassza ki a "Felvétel" funkciót. A [PR+ / Pr-] és az [OK] gombokkal keresse meg a lejátszani kívánt felvételt. A kiválasztott felvétel lejátszásához nyomja meg az [OK] gombot.

A funkciógombok használata az alábbiak szerint módosul:

[piros]: A felvétel átnevezése. Használatát ld. a Szerkesztés menü fejezetnél.

[zöld]: A felvétel zárolása, ezzel védheti a felvételt véletlen törlés ellen. Zárolt elem törléséhez nyomja meg a [zöld] gombot, hogy visszavonja a zárolást! A zároláshoz és a visszavonáshoz a kód megadása szükséges!

[sárga]: A felvétel törlése. Zárolt felvétel nem törölhető! Használatát ld. a Szerkesztés menü fejezetnél.

5.4 USB eszköz biztonságos eltávolítása

Nyomja meg az [OK] gombot az "USB eszköz biztonságos eltávolítása" menüponton, megjelenik a "Lemez eltávolítása" üzenet. A [◀ ▶] gombbal válassza ki az USB eszközt, majd a [PR+/Pr-] gombbal lépjen az ablak alsó részére. Nyomja meg az [OK] gombot az "OK" menüpontra az eltávolításhoz, a "Mégse" menüpontra a visszalépéshez. Ez után távolítsa el az USB eszközt.

6. Távvezérlő gombjai

6.1 Némítás

Nyomja meg a [🔇] gombot a némításhoz. A [🔇] gomb újbóli megnyomásával a némítás megszüntethető, vagy nyomja meg a [🔊] gombokat a hangerő beállításához.

6.2 Számgombok

A számgombokkal átkapcsolhat a kívánt számú csatornára. Ha a megadott szám az érvényes csatornaszám feletti, a képernyőn az "Érvénytelen szám" üzenet jelenik meg. Nyomja meg az [OK] gombot az üzenet bezárásához.

6.3 Fel/le (Csatornaváltó)

A [PR+, PR-] válthat csatornát, illetve a menüben léphet fel vagy le.

6.4 Jobbra/balra (Hangerő +/-)

A [🔊] gombokkal változtathatja meg a hangerőt, valamint a menüben léphet jobbra és balra. Nyomja meg a [🔊] gombot a hangerő csökkentéséhez vagy a menüben balra lépéshez, a [🔊] gombot a hangerő növeléséhez vagy a menüben jobbra lépéshez.

6.5 OK

1. Műsor nézése vagy hallgatása közben nyomja meg az [OK] gombot a program lista megjelenítéséhez.
2. A [PR+, PR-] gombokkal válassza ki a listából kívánt csatornát, majd nyomja meg az [OK] gombot a kiválasztott csatornára váltáshoz.
3. A [MENU] vagy az [EXIT] gombbal zárhatja be a listát.

6.6 EPG (Elektronikus műsorújság)

Az elektronikus műsorújságban 7 napra előre áttekintheti a csatornák kínálatát, sőt akár könnyen kiválaszthatja az adott műsor felvételét vagy arra váltást.

Nyomja meg az [EPG] gombot a műsorújság megjelenítéséhez.

1. A [PR+, PR-], [🔊] gombokkal léphet fel, le, vagy jobbra, balra.
2. [piros] gomb: Megnyomásával az időtáblázatba léphet. A [PR+, PR-] gombokkal fel, le léphet a táblázatban, a [🔊] gombokkal jobbra, balra léphet a funkciógombok között. A funkciógomb kijelölése után, annak használatához nyomja meg az [OK] gombot.

⏪: Visszalépés a műsorújságba.

🕒: A kijelölés aktuális időhöz állítása.

⏩: Az idő fél órával előre, vagy hátra állítása.

⏪⏪: Az időt 2 órával előre, vagy hátra állítása.

⏪⏪⏪: Az időt egy nappal előre, vagy hátra állítása. Az aktuális naptól maximum 7 napot léphet előre.

3. [kék] gomb: Megnyomásával részletes ismertetést kaphat a kijelölt műsorról. A műsorújságban nyomja meg a [PR+, PR-] gombokat a csatorna és a műsor kiválasztásához, majd nyomja meg az [kék] gombot a műsor részletes információinak megjelenítéséhez.



4. A **[zöld]** gombbal léphet be az "Időzítő" menübe. Az aktuális programot hozzáadhatja az időzítő listához. Az időzítő beállításáról részletesebb információt a 14. oldalon talál. Ha már 8 elem található az időzítő listában, akkor a képernyőn a "Időzítő megtelt!" üzenet jelenik meg.

6.7 Info

Az **[INFO]** gomb megnyomásával információt jeleníthet meg az aktuális műsorról. A gomb újbóli megnyomásával részletesebb információt olvashat a műsorról. A **[piros]** gomb megnyomásával az előző, a **[zöld]** gomb megnyomásával a következő csatorna aktuális műsorról kaphat részletes információt. A **[sárga]** gomb megnyomásával a kiválasztott csatornára léphet. A **[kék]** gomb megnyomásával az aktuális programot hozzáadhatja az időzítő listához. Az időzítő beállításáról részletesebb információt a 14. oldalon talál. Az **[INFO]** gomb harmadik megnyomásával a vételi információkat jelenítheti meg. A negyedik megnyomással kiléphet az információs menüből. Az **[EXIT]** gombbal bármelyik állapotban kiléphet az információs ablakból.

6.8 Keresés [FIND, piros]

A műsor nézése közben a kereső ablak megjelenítésével egy csatorna nevét keresheti ki. A beírt karaktereknek megfelelő csatornák nevei megjelennek a listában. A **[PR+, PR-]**, **[↔]** gombokkal léphet fel, le, vagy jobbra, balra a karakterek között. A kiválasztott karakter beírásához nyomja meg az **[OK]** gombot. A kisbetű/nagybetű váltáshoz nyomja meg a **[sárga]** gombot. Az utolsó karakter törléséhez nyomja meg a **[piros]** gombot. Ha végzett beírással nyomja meg a **[kék]** gombot. A megjelenő listában a **[PR+, PR-]** gombokkal jelölheti ki a kívánt csatornát. A csatorna kijelölése után az **[OK]** gomb megnyomásával válthat a csatornára.

6.9 Teletext [zöld]

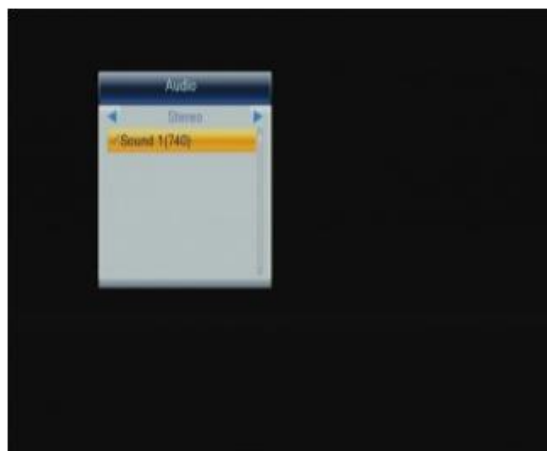
Nyomja meg a **[TXT]** gombot a Teletext információk megjelenítéséhez. A kívánt oldal kereséséhez a számgombokkal adja meg az oldal számát. Kiemelt oldalra ugráshoz nyomja meg az alsó sávban adott színnel jelölt oldalnak megfelelő gombot. Ha az adott csatornához nincs Teletext információ, akkor a képernyőn a "Nincs adat!" üzenet jelenik meg. Az üzenet bezárásához nyomja meg az **[EXIT]** gombot.

6.10 Felirat [sárga]

Nyomja meg a **[☐]** gombot a felirat menü megjelenítéséhez. A **[PR+, PR-]** gombokkal jelölje ki a kívánt feliratot, nyomja meg az **[OK]** gombot az elfogadáshoz. A mennyiben az adott műsor nem tartalmaz feliratot a képernyőn a "Nincs adat!" üzenet jelenik meg. Az üzenet bezárásához nyomja meg az **[EXIT]** gombot.

6.11 Hang [kék]

1. Nyomja meg a **[🔊]** gombot a "Hang" menü megjelenítéséhez.
2. A **[↔]** gombokkal választhat "Bal", "Jobb", "Mono" vagy "Sztereo" beállítás közül.
3. A **[PR+, PR-]** gombokkal válassza ki a megfelelő hangsávot, ha több áll rendelkezésre.
4. A hang üzemmód megváltoztatása csak az aktuális csatornára vonatkozik, nem az összesre.
5. A "Hang" menü bezárásához használja a **[MENU]** vagy az **[EXIT]** gombot.





6.12 Szünet

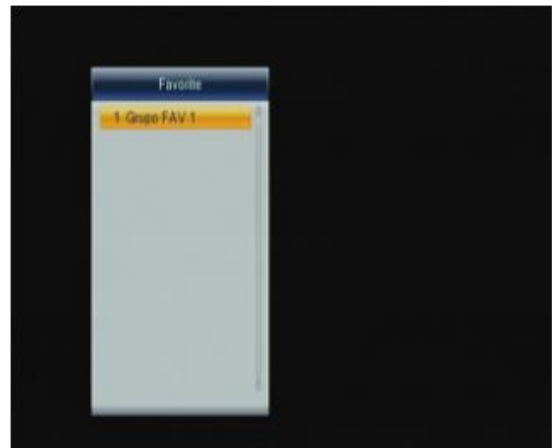
A műsor nézése közben a **[PAUSE]** gombbal megállíthatja a képet, míg a hang szól tovább. A kép elindítható újra a **[PAUSE]** gomb újbóli megnyomásával. Ha az időcsúsztatás funkció be van kapcsolva, akkor a megállított kép a **[PLAY]** gomb megnyomása után a megállítás helyétől folytatódik.

6.13 Elalvás

Nyomja meg a **[SLEEP]** gombot az automatikus kikapcsolás beállításához. A gomb többszöri megnyomásával beállíthatja, hogy a készülék mennyi idő után kapcsolódjon ki automatikusan: 10, 30, 60, 90, 120 perc.

6.14 Kedvencek

1. Nyomja meg a **[FAV]** gombot a kedvenc csatornák listájának megjelenítéséhez.
2. Nyomja meg a [ ] gombokat a kívánt kedvenc csoport kiválasztásához. Nyomja meg a **[PR+, PR-]** gombokat a listában fel / le lépéshez. Az **[OK]** megnyomásával a kiválasztott csatornára léphet. A kilépéshez használja a **[MENU]** vagy az **[EXIT]** gombot.
3. Ha nincs kedvenc csatorna kiválasztva, akkor a "**Nincs kedvenc csatorna!**" üzenet jelenik meg a **[FAV]** gomb megnyomásakor.



6.15 Időcsúsztatás

A **[SHIFT]** gomb megnyomásával megjeleníthet az időcsúsztatás funkció bekapcsolt állapotában az aktuális információkat az időcsúsztatással kapcsolatban. A gomb újbóli megnyomásával megjelenítheti a beállított időzítéseket.

Hibaelhárítás

Hiba	Lehetséges okok	Teendő
Az előlapon nem világít a kijelző.	A tápkábel nincs megfelelően csatlakoztatva.	Ellenőrizze, hogy a tápkábel megfelelően van-e csatlakoztatva a fali aljzatba.
Nincs hang vagy kép, de az előlapon a vörös jelzés világít.	A dekóder készenléti állapotban van.	Nyomja meg a bekapcsoló gombot.
Nincs hang vagy kép.	Nincs jel vagy gyenge.	Ellenőrizze a kábelek csatlakoztatását, és más eszközök dekóder és az antenna közötti csatlakoztatását.
Rossz kép / blokkosodási hiba.	Túl erős jel.	Csatlakoztasson jelcsillapítót az antennabemenethez.
	Antenna zaj aránya túl magas.	Használjon kisebb zaj aránnyal rendelkező antennát.
	Az antenna hibás.	Cserélje ki az antennát.
Bekapcsoláskor nem jelenik meg kép.	A készülék antenna kimenettel van csatlakoztatva.	Ellenőrizze az UHF kimeneti csatorna beállítását és állítsa be megfelelően.
Interferencia jelenik meg a műsorban, vagy a videojelben.	A készülék antenna kimenettel van csatlakoztatva és a kimeneti csatorna egy adással vagy a videokimenettel interferál.	Változtassa meg az antenna kimeneti beállítását egy másik, megfelelőbb csatornára, vagy használja a SCART csatlakozást.
A távvezérlő nem működik	Az elem lemerült.	Cseréljen elemet.
	Nem megfelelő szögben tartja a távvezérlőt.	Tartsa a távvezérlőt a készülék felé és győződjön meg róla, hogy nincs semmilyen tárgy a készülék és a távvezérlő között!

Megjegyzés: Ha minden feljebb javasolt műveletet kipróbált és a probléma nem oldódott meg, jelezze a hibát a szerviznek!